

ESTADÍSTICAS de la EDUCACIÓN AÑO 2001



Ministerio de Educación
Secretaría de Educación
Subsecretaría de Promoción de Igualdad y Calidad Educativa
Dirección de Planeamiento e Información Educativa
Área de Información Educativa

AUTORIDADES

Gobernador de la Provincia de Córdoba
Cr. Juan Schiaretti
Vicegobernador de la Provincia de Córdoba
Sr. Héctor Oscar Campana
Ministro de Educación de la Provincia de Córdoba
Prof. Walter Mario Grahovac

Secretaría de Educación
Prof. Delia María Provinciali
Subsecretario de Promoción de Igualdad y Calidad Educativa
Dr. Horacio Ademar Ferreyra
Director de Planeamiento e Información Educativa
Prof. Enzo Regali

Directora General de Educación Inicial y Primaria
Lic. María del Carmen González
Director General de Educación Media
Prof. Juan José Giménez
Director General de Educación Técnica y Formación Profesional
Ing. Domingo Aringoli
Directora General de Educación Superior
Lic. Leticia Piotti
Directora General de Regímenes Especiales
Lic. Luján Mabel Duro
Director General de Institutos Privados de Enseñanza
Prof. Hugo Zanet
Director de Educación de Jóvenes y Adultos
Prof. Carlos Brene

MATERIAL ELABORADO POR:

Coordinadora

Marta N. Rodríguez Fabián de Fama

Equipo Técnico

Alba Luz de las Mercedes Laborde

María José Llanos Pozzi

Silvia Mónica del Valle Morisita

Diseño de Tapa

Melina Catraro

	Página
ÍNDICE	1
EDUCACION COMUN. NIVEL INICIAL	5
CUADRO 1. Unidades educativas, alumnos y personal docente en actividad por sector y dependencia	6
CUADRO 2. Unidades educativas, alumnos y personal docente en actividad por sector según departamento	7
CUADRO 3. Unidades educativas y alumnos por ámbito según departamento	8
CUADRO 4. Alumnos en sala de 3, 4 y 5 por sala según año de relevamiento y sector	9
CUADRO 5. Alumnos en Jardín de Infantes por edad según sector	10
CUADRO 6. Alumnos en Jardín Maternal por edad	10
CUADRO 7. Personal docente en actividad por ámbito según departamento	11
CUADRO 8. Cargos docentes frente a alumnos por tipo de cargo según departamento	12
CUADRO 9. Evolución de la relación alumnos por cargos docentes frente a alumnos por año de relevamiento según sector	13
CUADRO 10. Evolución de la relación alumnos por cargos docentes frente a alumnos por año de relevamiento según ámbito	13
CUADRO 11. Unidades educativas, alumnos y personal docente en actividad en localidades con más de 20.000 habitantes y localidades aledañas	14
EDUCACION COMUN. NIVEL PRIMARIO	15
CUADRO 1. Unidades educativas, alumnos y personal docente en actividad por sector y dependencia	16
CUADRO 2. Unidades educativas, alumnos y personal docente en actividad por sector según departamento	17
CUADRO 3. Unidades educativas por sector y ámbito según departamento	18
CUADRO 4. Alumnos total y varones por sector y ámbito según departamento	19
CUADRO 5. Alumnos por grado según departamento	20
CUADRO 6. Alumnos, alumnos repetidores y porcentaje de repetidores según departamento	21
CUADRO 7. Alumnos, alumnos repetidores y porcentaje de repetidores por sexo según grado	22
CUADRO 8. Alumnos, alumnos con sobreedad y porcentaje de sobreedad según departamento	23
CUADRO 9. Alumnos, promovidos y porcentaje de promovidos de 6° grado del ciclo lectivo 2000 según departamento	24
CUADRO 10. Personal docente en actividad por sector y ámbito según departamento	25
CUADRO 11. Cargos docentes cubiertos frente a alumnos por tipo de cargo, ámbito y situación de revista según departamento	26
CUADRO 12. Unidades educativas, alumnos y personal docente en actividad en localidades con más de 20.000 habitantes y localidades aledañas	27

EDUCACION COMUN. NIVEL MEDIO	28
CUADRO 1. Unidades educativas, alumnos y personal docente en actividad por sector y dependencia	29
CUADRO 2. Alumnos por sector y dependencia según ámbito	29
CUADRO 3. Unidades educativas, alumnos y personal docente en actividad por sector según departamento	30
CUADRO 4. Unidades educativas y anexos por sector y por ámbito según departamento	31
CUADRO 5. Alumnos por sector y por ámbito según departamento	32
CUADRO 6. Alumnos de la nueva estructura y alumnos de la estructura tradicional según ciclo y año de estudio	33
CUADRO 7. Alumnos total y varones en el Ciclo Básico Unificado por año de estudio según departamento	34
CUADRO 8. Alumnos total y varones en el Ciclo de Especialización por año de estudio según departamento	35
CUADRO 9. Alumnos total y varones en el Ciclo de Especialización por sector y por ámbito según modalidad	36
CUADRO 10. Alumnos en el Ciclo de Especialización por modalidad según departamento	37
CUADRO 11. Alumnos, alumnos repetidores y porcentaje de repetidores según departamento	38
CUADRO 12. Alumnos, alumnos repetidores y porcentaje de alumnos repetidores de la nueva estructura por sexo según año de estudio	39
CUADRO 13. Alumnos, alumnos repetidores y porcentaje de alumnos repetidores de la estructura tradicional por sexo según año de estudio	40
CUADRO 14. Alumnos, alumnos con sobreedad y porcentaje de sobreedad según departamento	41
CUADRO 15. Alumnos, alumnos con sobreedad y porcentaje de sobreedad de la nueva estructura según año de estudio	42
CUADRO 16. Porcentaje de promovidos, no promovidos y abandono por año de estudio según año lectivo	43
CUADRO 17. Alumnos egresados del ciclo lectivo 2000 totales y varones por duración teórica del plan de estudio según departamento	44
CUADRO 18. Alumnos egresados del ciclo lectivo 2000 totales y varones según modalidad	45
CUADRO 19. Alumnos egresados del ciclo lectivo 2000 por sexo según modalidad y título	46
CUADRO 20. Personal docente en actividad total y con horas cátedra por dependencia según sector	49
CUADRO 21. Personal docente en actividad total por sector según ámbito	49
CUADRO 22. Personal docente en actividad total y con horas cátedra por sector y por ámbito según departamento	50
CUADRO 23. Unidades educativas, alumnos y personal docente en actividad en localidades con más de 20.000 habitantes y localidades aledañas	51

EDUCACION COMUN.NIVEL SUPERIOR NO UNIVERSITARIO	52
CUADRO 1. Unidades educativas, alumnos y personal docente en actividad por sector y dependencia	53
CUADRO 2. Unidades educativas, alumnos y personal docente en actividad por sector según departamento	54
CUADRO 3. Alumnos total y varones por sector según departamento	55
CUADRO 4. Alumnos por sector, rama y disciplina, según tipo de carrera	56
CUADRO 5. Alumnos ingresantes a primer año total y varones por sector según departamento	57
CUADRO 6. Alumnos egresados del ciclo lectivo 2000 totales y varones por sector según departamento	58
CUADRO 7. Alumnos egresados del ciclo lectivo 2000 totales y varones según tipo de carrera y tipo de formación	59
CUADRO 8. Alumnos egresados del ciclo lectivo 2000 totales y varones según tipo de carrera, tipo de formación y título	60
CUADRO 9. Personal docente en actividad total y con horas cátedra por sector según departamento	65
CUADRO 10. Unidades educativas, alumnos y personal docente en actividad en localidades con más de 20.000 habitantes y localidades aledañas	66
EDUCACION ESPECIAL.	67
CUADRO 1. Escuelas especiales, alumnos y personal docente en actividad por sector	68
CUADRO 2. Escuelas especiales, alumnos y personal docente en actividad por sector según departamento	69
CUADRO 3. Alumnos por nivel /servicio según departamento	70
CUADRO 4. Educación formal. Alumnos por nivel y tipo de problemática según departamento	71
CUADRO 5. Educación no formal. Alumnos por servicio y tipo de problemática según departamento	72
CUADRO 6. Cargos docentes frente a alumnos por sector según departamento	73
EDUCACION DE ADULTOS. NIVEL PRIMARIO	74
CUADRO 1. Unidades educativas, alumnos y personal docente en actividad por sector	75
CUADRO 2. Unidades educativas por sector según ámbito	75
CUADRO 3. Alumnos por sector según ámbito	75
CUADRO 4. Unidades educativas, alumnos y personal docente en actividad por ámbito según departamento	76
CUADRO 5. Alumnos total y varones por ámbito según departamento	77
CUADRO 6. Alumnos, promovidos y porcentaje de promovidos del ciclo lectivo 2000 según departamento	78

EDUCACION DE ADULTOS. NIVEL MEDIO	79
CUADRO 1. Unidades educativas, alumnos y personal docente en actividad por sector	80
CUADRO 2. Unidades educativas, alumnos y personal docente en actividad por sector según ámbito	80
CUADRO 3. Alumnos por ciclo y sector según ámbito	80
CUADRO 4. Unidades educativas, alumnos y personal docente en actividad por sector según departamento	81
CUADRO 5. Unidades educativas, anexos y alumnos por ámbito según departamento	82
CUADRO 6. Alumnos egresados del ciclo lectivo 2000 por sexo según modalidad y título	83
CUADRO 7. Personal docente en actividad total y con horas cátedra por sector y ámbito según departamento	84
EDUCACION ARTÍSTICA	85
CUADRO 1. Escuelas artísticas, alumnos y personal docente en actividad por sector	86
CUADRO 2. Escuelas artísticas, alumnos y personal docente en actividad por sector según departamento	87
CUADRO 3. Alumnos total y varones por sector nivel/ talleres según departamento y carrera	88
CUADRO 4. Personal docente en actividad total y con horas cátedra por sector según departamento	90
FORMACIÓN PROFESIONAL	91
CUADRO 1. Unidades educativas, alumnos y personal docente en actividad según organismo del que dependen	92
CUADRO 2. Unidades educativas, alumnos, personal docente en actividad total y con horas cátedra según departamento	93
CUADRO 3. Alumnos total y varones según departamento y localidad	94
CUADRO 4. Alumnos total y varones que obtuvieron certificados en el ciclo lectivo 2000 según rama y título/ especialidad	95
GLOSARIO	98

EDUCACIÓN COMÚN
NIVEL INICIAL

CUADRO 1. Unidades educativas, alumnos y personal docente en actividad por sector y dependencia

	Total General	Estatal			Privado
		Provincial(**)	Municipal	Nacional	Provincial
Unidades Educativas	1.843	1.551	38	2	252
Alumnos	93.478	69.277	2.337	331	21.533
Personal Docente (*)	5.209	3.407	94	27	1.681

(*) El personal docente en actividad hace referencia a todas las personas con designación docente que se desempeñan en las unidades educativas del nivel.

(**) Se incluyen 656 escuelas en las que funciona una sección multinivel, donde se atiende simultáneamente a niños de nivel primario e inicial. Se trata de escuelas primarias provinciales (estatales y una privada) de zonas rurales y urbanas.

Los docentes que atienden las secciones multinivel no se incluyen en las cifras de este cuadro.

Los jardines municipales dependen de la Municipalidad de Córdoba, los nacionales de la Universidad Nacional de Río IV y del Ministerio de Defensa.

El nivel inicial de la educación común se encuentra bajo la dependencia, casi en su totalidad, de la Provincia: 97,8% de las unidades educativas. Del total de unidades, 86,3 % pertenecen al sector estatal, atendiendo más de las tres cuartas partes de los alumnos que asisten al nivel: 77,0%. El resto de las unidades educativas son supervisadas por la Municipalidad de Córdoba o bien por la Nación (2,1 % y 0,1% respectivamente).

Gráfico 1. Distribución porcentual de las unidades educativas por sector

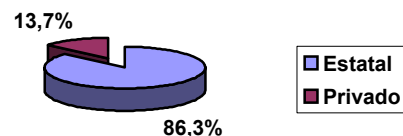
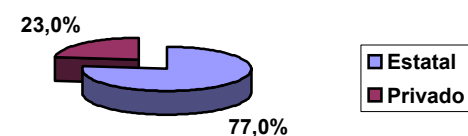


Gráfico 2. Distribución porcentual de los alumnos por sector



CUADRO 2. Unidades educativas, alumnos y personal docente en actividad por sector según departamento

Departamento	Total General			Estatal			Privado		
	Unidades	Alumnos	Personal Docente (*)	Unidades	Alumnos	Personal Docente	Unidades	Alumnos	Personal Docente
Total Córdoba	1.843	93.478	5.209	1.591	71.945	3.528	252	21.533	1.681
Calamuchita (**)	47	1.437	84	40	1.134	58	7	303	26
Capital	363	35.455	2.171	246	25.031	1.249	117	10.424	922
Colón	67	5.782	299	55	4.534	205	12	1.248	94
Cruz del Eje	73	2.088	119	70	1.809	106	3	279	13
General Roca	35	1.147	54	34	1.089	50	1	58	4
General San Martín	74	4.194	217	67	2.835	134	7	1.359	83
Ischilín	38	1.102	53	37	1.050	50	1	52	3
Juárez Celman	49	1.940	99	46	1.639	77	3	301	22
Marcos Juárez	74	3.136	178	63	2.441	128	11	695	50
Minas	22	179	8	22	179	8			
Pocho	22	129	6	22	129	6			
Pte. Roque Sáenz Peña	34	1.292	67	32	1.152	56	2	140	11
Punilla	63	4.468	247	47	3.170	154	16	1.298	93
Río Cuarto	151	6.271	354	132	4.978	252	19	1.293	102
Río Primero	71	1.489	70	68	1.371	62	3	118	8
Río Seco	40	413	16	40	413	16			
Río Segundo	61	3.318	162	54	2.829	128	7	489	34
San Alberto	54	1.112	54	52	998	45	2	114	9
San Javier	42	1.760	97	40	1.569	84	2	191	13
San Justo	138	6.025	302	125	4.880	234	13	1.145	68
Santa María	54	2.454	139	48	1.999	107	6	455	32
Sobremonte	14	157	6	14	157	6			
Tercero Arriba	82	3.604	194	72	2.863	143	10	741	51
Totoral	32	660	29	32	660	29			
Tulumba	42	449	17	42	449	17			
Unión	101	3.417	167	91	2.587	124	10	830	43

(*) El personal docente en actividad hace referencia a todas las personas con designación docente que se desempeñan en las unidades educativas del nivel.

(**) Existe un anexo incluido como unidad al no poseer la escuela base oferta de nivel inicial.

En el departamento Capital se incluyen unidades educativas, alumnos y personal docente de dependencia municipal y nacional, en tanto que en el departamento Río Cuarto se incluye unidad educativa, alumnos y docentes de dependencia nacional.

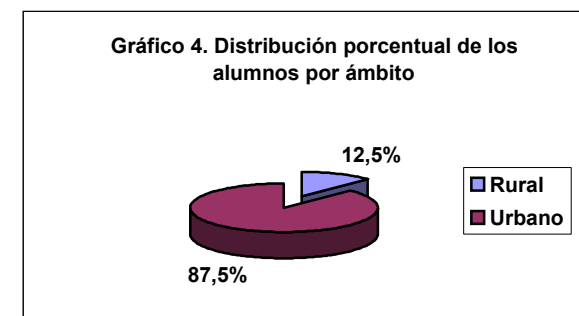
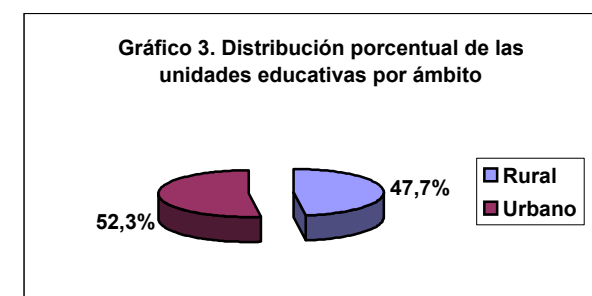
CUADRO 3. Unidades educativas y alumnos por ámbito según departamento

Departamento	Unidades Educativas			Alumnos		
	Total General	Urbano	Rural	Total General	Urbano	Rural
Total Córdoba	1.843	963	880	93.478	81.754	11.724
Calamuchita (*)	47	17	30	1.437	1.106	331
Capital	363	363		35.455	35.455	
Colón	67	42	25	5.782	4.658	1.124
Cruz del Eje	73	19	54	2.088	1.601	487
General Roca	35	14	21	1.147	901	246
General San Martín	74	39	35	4.194	3.655	539
Ischilín	38	13	25	1.102	918	184
Juárez Celman	49	28	21	1.940	1.526	414
Marcos Juárez	74	60	14	3.136	3.025	111
Minas	22		22	179		179
Pocho	22		22	129		129
Pte. Roque Sáenz Peña	34	12	22	1.292	1.114	178
Punilla	63	45	18	4.468	3.990	478
Río Cuarto	151	77	74	6.271	5.684	587
Río Primero	71	10	61	1.489	849	640
Río Seco	40		40	413		413
Río Segundo	61	31	30	3.318	2.653	665
San Alberto	54	7	47	1.112	628	484
San Javier	42	16	26	1.760	1.064	696
San Justo	138	58	80	6.025	4.902	1.123
Santa María	54	21	33	2.454	1.645	809
Sobremonte	14	1	13	157	116	41
Tercero Arriba	82	45	37	3.604	3.272	332
Totoral	32	2	30	660	310	350
Tulumba	42		42	449		449
Unión	101	43	58	3.417	2.682	735

(*) Existe un anexo incluido como unidad al no poseer la escuela base oferta de nivel inicial.

En el departamento Capital se incluyen unidades educativas y alumnos de dependencia municipal y nacional, en tanto que en el departamento Río Cuarto se incluye unidad educativa y alumnos de dependencia nacional.

Si analizamos la distribución de la oferta del nivel por ámbito podemos ver que 880 unidades se encuentran en el ámbito rural (47,7%) atendiendo a una población de 11.724 alumnos (12,5%).



CUADRO 4. Alumnos en sala de 3, 4 y 5 por sala según año de relevamiento y sector

Año de relevamiento	Sector	Total General	Sala de 3	Sala de 4	Sala de 5
1998	Total Córdoba	68.201	1.319	5.745	61.137
	Estatal	48.285	170	465	47.650
	Privado	19.916	1.149	5.280	13.487
1999	Total Córdoba	67.714	1.180	5.554	60.980
	Estatal	47.732	171	216	47.345
	Privado	19.982	1.009	5.338	13.635
2000	Total Córdoba	85.531	1.328	28.358	55.845
	Estatal	65.506	178	22.763	42.565
	Privado	20.025	1.150	5.595	13.280
2001	Total Córdoba	93.478	1.708	31.922	59.848
	Estatal	71.945	202	24.740	47.003
	Privado	21.533	1.506	7.182	12.845

Si analizamos la evolución de la matrícula en el período considerado, podemos ver que para el año 2001 hay 25.277 alumnos más que en el 1.998, lo que representa un aumento del 37,1%. Resulta importante destacar que el aumento registrado en la sala de 4 años es superior al registrado para el total del nivel: de 5.745 alumnos matriculados en el año 1998, en el 2001 se registran 31.922, lo que implica casi quintuplicar la matrícula para esa sala. Este incremento se visualiza con mayor intensidad en el sector estatal.

CUADRO 5. Alumnos en Jardín de Infantes por edad según sector

Sector	Total General	Menos de 3 años	3 años	4 años	5 años	6 años
Total Córdoba	93.478	109	2.679	32.982	56.930	778
Estatad	71.945		876	25.428	45.047	594
Privado	21.533	109	1.803	7.554	11.883	184

CUADRO 6. Alumnos en Jardín Maternal por edad

Total General	Menos de 1 año	1 año	2 años
95	2	19	74

Esta oferta pertenece únicamente al sector privado

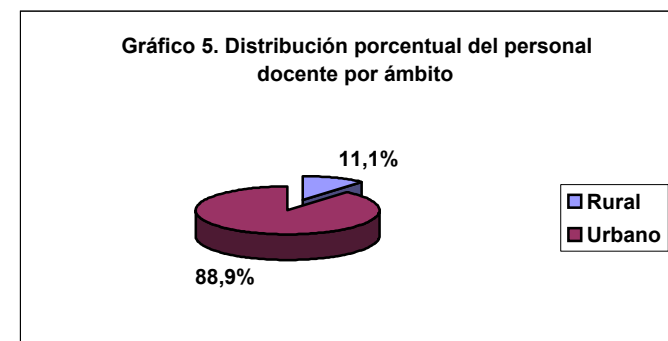
CUADRO 7. Personal docente en actividad por ámbito según departamento

Departamento	Total General (*)	Urbano	Rural
Total Córdoba	5.209	4.630	579
Calamuchita	84	71	13
Capital	2.171	2.171	
Colón	299	246	53
Cruz del Eje	119	87	32
General Roca	54	40	14
General San Martín	217	192	25
Ischilín	53	44	9
Juárez Celman	99	73	26
Marcos Juárez	178	172	6
Minas	8		8
Pocho	6		6
Pte. Roque Sáenz Peña	67	57	10
Punilla	247	220	27
Río Cuarto	354	326	28
Río Primero	70	40	30
Río Seco	16		16
Río Segundo	162	131	31
San Alberto	54	34	20
San Javier	97	61	36
San Justo	302	245	57
Santa María	139	96	43
Sobremonte	6	5	1
Tercero Arriba	194	175	19
Totoral	29	12	17
Tulumba	17		17
Unión	167	132	35

(*) El personal docente en actividad hace referencia a todas las personas con designación docente que se desempeñan en las unidades educativas del nivel.

En el departamento Capital se incluye personal docente de dependencia municipal y nacional, en tanto que en el departamento Río Cuarto se incluye personal docente de dependencia nacional.

La mayor parte del personal se encuentra cumpliendo funciones en establecimientos del ámbito urbano: 88,9%.



CUADRO 8. Cargos docentes frente a alumnos por tipo de cargo según departamento

Departamento	Total General	Director personal único	Director con clase anexa	Maestro de Sala
Total Córdoba	3.567	130	364	3.073
Calamuchita	55	6	5	44
Capital	1.338	4	55	1.279
Colón	225	6	31	188
Cruz del Eje	85	5	14	66
General Roca	43	3	6	34
General San Martín	163	5	16	142
Ischilín	46	2	7	37
Juárez Celman	67	2	13	52
Marcos Juárez	122	3	25	94
Minas	6	1	1	4
Pocho	4	1	1	2
Pte. Roque Sáenz Peña	49	5	5	39
Punilla	166	7	21	138
Río Cuarto	249	11	31	207
Río Primero	59	6	5	48
Río Seco	14	5		9
Río Segundo	124	5	12	107
San Alberto	44	5	6	33
San Javier	68	9	12	47
San Justo	240	13	31	196
Santa María	96	11	14	71
Sobremonte	5	1		4
Tercero Arriba	130	3	23	104
Totoral	25	5	2	18
Tulumba	16	1	4	11
Unión	128	5	24	99

En el departamento Capital se incluye cargos docentes de dependencia municipal y nacional, en tanto que en el departamento Río Cuarto se incluyen cargos docentes de dependencia nacional..

El cuadro precedente nos permite ver que, en promedio, existe un cargo docente frente a alumnos cada 27 niños del nivel inicial. Ver cuadro 2.

Cuadro 9. Evolución de la relación alumnos por cargos docentes frente a alumnos por año de relevamiento según sector

Sector	1996	1997	1998	1999	2000	2001
Total Córdoba	25,4	24,6	23,9	23,8	25,3	26,2
Estatal	24,7	23,3	22,6	22,3	24,6	25,6
Privado	27,4	29,2	27,9	28,2	28,1	28,7

Cuadro 10. Evolución de la relación alumnos por cargos docentes frente a alumnos por año de relevamiento según ámbito

Ambito	1996	1997	1998	1999	2000	2001
Total Córdoba	25,4	24,6	23,9	23,8	25,3	26,2
Urbano	26,0	25,2	24,4	24,3	25,8	26,6
Rural	21,0	20,9	20,8	20,6	22,9	24,0

Los cuadros precedentes nos permiten ver que el promedio de cargos docentes frente a alumnos es ligeramente superior en el sector privado y en el ámbito urbano.

CUADRO 11. Unidades educativas, alumnos y personal docente en actividad en localidades con más de 20.000 habitantes y localidades aledañas

Localidad	Unidades Educativas	Alumnos	Personal Docente (*)
Córdoba	363	35.455	2.171
Villa Allende	7	1.007	60
Río Ceballos	5	440	25
Unquillo	6	522	30
Salsipuedes	3	204	10
Mendiolaza	1	82	4
Río Cuarto	45	3.855	239
Las Higueras	1	122	6
Villa María	25	2.860	156
Villa Nueva	6	495	22
San Francisco	18	1.678	87
Río Tercero	16	1.422	80
Villa Carlos Paz	12	1.359	84
San Antonio de Arredondo	1	101	4
Alta Gracia	14	1.267	74
Río Segundo	6	626	28
Pilar	4	417	23
Villa Dolores	16	1.067	61
Villa Sarmiento	2	163	8
San Pedro	2	124	4
Marcos Juárez	12	760	39
Bell Ville	14	987	53
Cruz del Eje	13	1.191	66
Cosquín	5	702	33
Bialet Massé	1	98	5
Santa María de Punilla	3	132	7
La Falda	7	468	31
Huerta Grande	1	90	5
Valle Hermoso	2	167	13
Villa Giardino	2	138	7

(*) El personal docente en actividad hace referencia a todas las personas con designación docente que se desempeñan en las unidades educativas del nivel.

EDUCACIÓN COMÚN
NIVEL PRIMARIO

CUADRO 1. Unidades educativas, alumnos y personal docente en actividad por sector y dependencia

	Total General	Estatal			Privado
		Provincial(**)	Municipal	Nacional	Provincial
Unidades Educativas	2.128	1.831	38	3	256
Alumnos	368.857	273.905	13.151	807	80.994
Personal Docente (*)	22.367	16.076	685	73	5.533

(*) El personal docente en actividad hace referencia a todas las personas con designación docente que se desempeñan en las unidades educativas del nivel.

(**) Se incluyen 656 escuelas en las que funciona una sección multinivel, donde se atiende simultáneamente a niños de nivel primario e inicial. Se trata de escuelas primarias provinciales (estatales y 1 privada) de zonas rurales y urbanas.

Las unidades municipales dependen de la Municipalidad de Córdoba, las nacionales de la Universidad Nacional de Córdoba y del Ministerio de Defensa. Dos unidades educativas de dependencia nacional y una de dependencia provincial privada, poseen alumnos matriculados en el 1° año del nivel medio que son equivalentes a los alumnos del 6° grado del nivel primario; motivo por el cual se los cuenta dentro de este nivel de enseñanza.

El nivel primario de la educación común se encuentra bajo la dependencia, casi en su totalidad, de la Provincia: 98,1 % de las unidades educativas. Del total de unidades, 88,0 % pertenecen al sector estatal, atendiendo un poco más de las tres cuartas partes de los alumnos que asisten al nivel: 78,0%. El resto de las unidades educativas son supervisadas por la Municipalidad de Córdoba o bien por la Nación (1,8 % y 0,1% respectivamente).

Gráfico 1. Distribución porcentual de las unidades educativas por sector

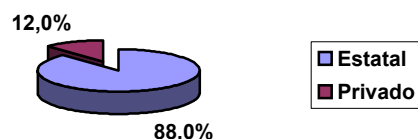
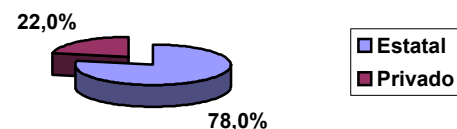


Gráfico 2. Distribución porcentual de los alumnos por sector



CUADRO 2. Unidades educativas, alumnos y personal docente en actividad por sector según departamento

Departamento	Total General			Estatal			Privado		
	Unidades	Alumnos	Personal Docente (*)	Unidades	Alumnos	Personal Docente	Unidades	Alumnos	Personal Docente
Total Córdoba	2.128	368.857	22.367	1.872	287.863	16.834	256	80.994	5.533
Calamuchita	67	5.375	351	61	4.595	293	6	780	58
Capital	371	150.664	8.847	253	107.592	5.847	118	43.072	3.000
Colón	81	23.739	1.263	68	18.757	938	13	4.982	325
Cruz del Eje	86	7.656	484	83	6.627	428	3	1.029	56
General Roca	39	4.249	266	38	4.082	248	1	167	18
General San Martín	81	13.639	868	74	10.222	642	7	3.417	226
Ischilín	42	4.215	262	41	4.034	248	1	181	14
Juárez Celman	57	6.648	424	54	6.004	378	3	644	46
Marcos Juárez	95	11.048	753	84	8.919	601	11	2.129	152
Minas	30	693	60	30	693	60			
Pocho	28	627	53	28	627	53			
Pte. Roque Sáenz Peña	38	4.259	294	36	3.880	260	2	379	34
Punilla	74	17.633	990	57	12.930	709	17	4.703	281
Río Cuarto	159	25.617	1.590	141	19.547	1.190	18	6.070	400
Río Primero	95	5.838	383	91	5.067	336	4	771	47
Río Seco	43	2.000	136	43	2.000	136			
Río Segundo	79	11.585	681	72	10.000	577	7	1.585	104
San Alberto	60	4.553	276	57	4.126	236	3	427	40
San Javier	54	6.887	447	51	6.061	380	3	826	67
San Justo	171	21.993	1.377	158	18.447	1.147	13	3.546	230
Santa María	74	11.002	645	68	9.224	525	6	1.778	120
Sobremonte	18	639	48	18	639	48			
Tercero Arriba	94	12.177	806	84	9.986	640	10	2.191	166
Totoral	40	2.171	145	40	2.171	145			
Tulumba	48	1.707	127	48	1.707	127			
Unión	104	12.243	791	94	9.926	642	10	2.317	149

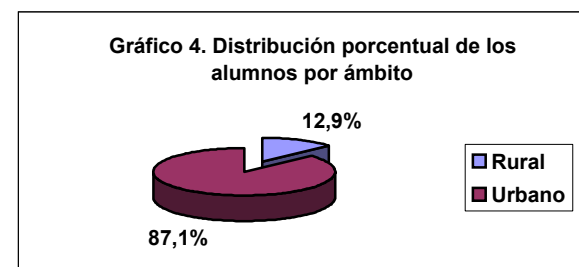
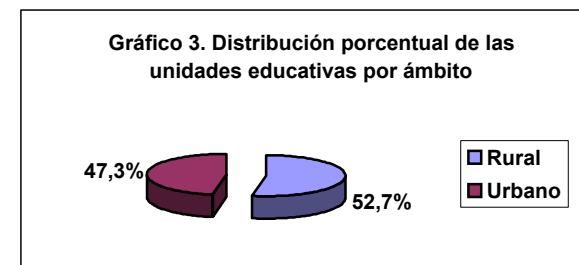
(*) El personal docente en actividad hace referencia a todas las personas con designación docente que se desempeñan en las unidades educativas del nivel.
 En el departamento Capital se incluyen unidades educativas, alumnos y personal docente de dependencia municipal y nacional.

CUADRO 3. Unidades educativas por sector y ámbito según departamento

Departamento	Total General	Estatal		Privado	
		Urbano	Rural	Urbano	Rural
Total Córdoba	2.128	757	1.115	249	7
Calamuchita	67	13	48	5	1
Capital	371	253		118	
Colón	81	36	32	13	
Cruz del Eje	86	16	67	3	
General Roca	39	14	24	1	
General San Martín	81	34	40	7	
Ischilín	42	13	28	1	
Juárez Celman	57	26	28	3	
Marcos Juárez	95	61	23	11	
Minas	30		30		
Pocho	28		28		
Pte. Roque Sáenz Peña	38	11	25	2	
Punilla	74	34	23	15	2
Río Cuarto	159	55	86	18	
Río Primero	95	8	83	3	1
Río Seco	43		43		
Río Segundo	79	24	48	7	
San Alberto	60	5	52	2	1
San Javier	54	15	36	3	
San Justo	171	48	110	12	1
Santa María	74	18	50	5	1
Sobremonte	18	1	17		
Tercero Arriba	94	36	48	10	
Totoral	40	2	38		
Tulumba	48		48		
Unión	104	34	60	10	

En el departamento Capital se incluyen unidades educativas de dependencia municipal y nacional.

Si analizamos la distribución de la oferta del nivel por ámbito podemos ver que 1.122 unidades se encuentran en el ámbito rural (52,7 %) atendiendo a una población de 47.679 alumnos, lo que equivale a un 12,9%. Ver Cuadro 4.



CUADRO 4. Alumnos total y varones por sector y ámbito según departamento

Departamento	Total General		Estatal				Privado			
			Urbano		Rural		Urbano		Rural	
	Total	Varones	Total	Varones	Total	Varones	Total	Varones	Total	Varones
Total Córdoba	368.857	188.063	241.055	124.309	46.808	24.277	80.123	39.043	871	434
Calamuchita	5.375	2.696	3.094	1.591	1.501	782	775	319	5	4
Capital	150.664	76.472	107.592	55.466			43.072	21.006		
Colón	23.739	12.152	13.907	7.175	4.850	2.505	4.982	2.472		
Cruz del Eje	7.656	3.915	4.390	2.256	2.237	1.160	1.029	499		
General Roca	4.249	2.177	3.090	1.590	992	522	167	65		
General San Martín	13.639	6.902	8.372	4.273	1.850	971	3.417	1.658		
Ischilín	4.215	2.181	3.306	1.717	728	386	181	78		
Juárez Celman	6.648	3.405	4.477	2.279	1.527	794	644	332		
Marcos Juárez	11.048	5.708	8.425	4.405	494	243	2.129	1.060		
Minas	693	356			693	356				
Pocho	627	327			627	327				
Pte. Roque Sáenz Peña	4.259	2.216	3.154	1.669	726	386	379	161		
Punilla	17.633	8.965	11.406	5.833	1.524	815	4.461	2.201	242	116
Río Cuarto	25.617	13.049	17.188	8.802	2.359	1.234	6.070	3.013		
Río Primero	5.838	3.038	2.704	1.396	2.363	1.266	601	297	170	79
Río Seco	2.000	1.046			2.000	1.046				
Río Segundo	11.585	5.834	7.777	3.888	2.223	1.123	1.585	823		
San Alberto	4.553	2.353	1.823	958	2.303	1.186	379	181	48	28
San Javier	6.887	3.503	3.412	1.759	2.649	1.368	826	376		
San Justo	21.993	11.226	13.894	7.179	4.553	2.314	3.436	1.678	110	55
Santa María	11.002	5.704	5.940	3.231	3.284	1.697	1.482	624	296	152
Sobremonte	639	331	312	156	327	175				
Tercero Arriba	12.177	6.158	8.737	4.471	1.249	631	2.191	1.056		
Totoral	2.171	1.104	958	484	1.213	620				
Tulumba	1.707	860			1.707	860				
Unión	12.243	6.385	7.097	3.731	2.829	1.510	2.317	1.144		

En el departamento Capital se incluyen alumnos de dependencia municipal y nacional.

CUADRO 5. Alumnos por grado según departamento

Departamento	Total General	1°	2°	3°	4°	5°	6°
Total Córdoba	368.857	60.770	61.614	61.817	63.338	65.591	55.727
Calamuchita	5.375	825	906	900	928	984	832
Capital	150.664	24.924	25.456	25.334	25.812	26.467	22.671
Colón	23.739	3.955	4.043	4.170	4.092	4.166	3.313
Cruz del Eje	7.656	1.419	1.396	1.290	1.289	1.248	1.014
General Roca	4.249	723	747	664	758	704	653
General San Martín	13.639	2.248	2.166	2.242	2.359	2.512	2.112
Ischilín	4.215	697	708	735	726	731	618
Juárez Celman	6.648	1.057	1.101	1.092	1.135	1.252	1.011
Marcos Juárez	11.048	1.783	1.811	1.761	1.860	2.077	1.756
Minas	693	117	124	112	121	120	99
Pocho	627	95	101	119	111	108	93
Pres. Roque Sáenz Peña	4.259	670	688	733	733	756	679
Punilla	17.633	2.859	2.888	3.005	3.069	3.107	2.705
Río Cuarto	25.617	3.992	4.166	4.301	4.457	4.665	4.036
Río Primero	5.838	1.063	1.016	942	998	1.002	817
Río Seco	2.000	380	361	350	346	318	245
Río Segundo	11.585	1.974	1.889	1.878	1.948	2.074	1.822
San Alberto	4.553	835	744	791	766	755	662
San Javier	6.887	1.162	1.131	1.108	1.251	1.226	1.009
San Justo	21.993	3.624	3.654	3.615	3.698	3.952	3.450
Santa María	11.002	1.799	1.798	1.853	1.862	2.004	1.686
Sobremonte	639	113	130	112	99	84	101
Tercero Arriba	12.177	1.832	1.925	2.008	2.137	2.322	1.953
Totoral	2.171	397	354	392	363	395	270
Tulumba	1.707	278	283	281	286	310	269
Unión	12.243	1.949	2.028	2.029	2.134	2.252	1.851

En el departamento Capital se incluyen alumnos de dependencia municipal y nacional.

CUADRO 6. Alumnos, alumnos repetidores y porcentaje de repetidores según departamento

Departamento	Alumnos	Alumnos repetidores	Porcentaje de repetidores
Total Córdoba	368.857	19.362	5,3
Calamuchita	5.375	350	6,5
Capital	150.664	7.459	5,0
Colón	23.739	1.758	7,4
Cruz del Eje	7.656	611	8,0
General Roca	4.249	268	6,3
General San Martín	13.639	513	3,8
Ischilín	4.215	294	7,0
Juárez Celman	6.648	319	4,8
Marcos Juárez	11.048	306	2,8
Minas	693	30	4,3
Pocho	627	43	6,9
Pte. Roque Sáenz Peña	4.259	178	4,2
Punilla	17.633	1.186	6,7
Río Cuarto	25.617	1.065	4,2
Río Primero	5.838	403	6,9
Río Seco	2.000	197	9,9
Río Segundo	11.585	470	4,1
San Alberto	4.553	374	8,2
San Javier	6.887	459	6,7
San Justo	21.993	1.038	4,7
Santa María	11.002	672	6,1
Sobremonte	639	51	8,0
Tercero Arriba	12.177	449	3,7
Totoral	2.171	244	11,2
Tulumba	1.707	171	10,0
Unión	12.243	454	3,7

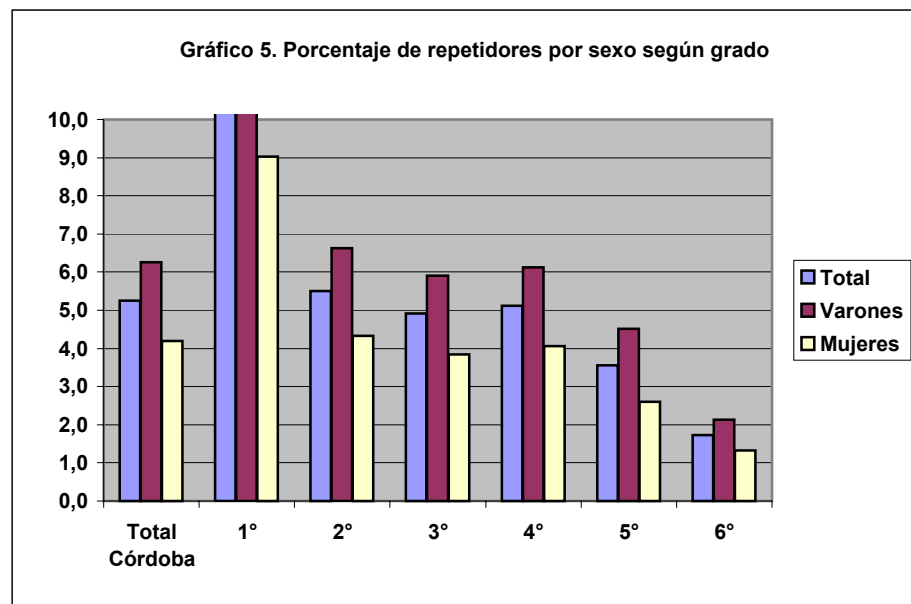
En el departamento Capital se incluyen alumnos repetidores de dependencia municipal y nacional.

Este indicador presenta valores disímiles según el departamento del que se trate, llegando casi a duplicar los valores de la media provincial, como por ejemplo, los departamentos Totoral y Tulumba así como el departamento Marcos Juárez que presenta el valor más bajo para este indicador: 2,8%.

CUADRO 7. Alumnos, alumnos repetidores y porcentaje de repetidores por sexo según grado

Grado	Alumnos			Alumnos repetidores			Porcentaje de repetidores		
	Total General	Varones	Mujeres	Total General	Varones	Mujeres	Total General	Varones	Mujeres
Total Córdoba	368.857	188.063	180.794	19.362	11.784	7.578	5,3	6,3	4,2
1°	60.770	31.510	29.260	6.392	3.751	2.641	10,5	11,9	9,0
2°	61.614	31.711	29.903	3.396	2.101	1.295	5,5	6,6	4,3
3°	61.817	31.796	30.021	3.034	1.880	1.154	4,9	5,9	3,8
4°	63.338	32.097	31.241	3.238	1.969	1.269	5,1	6,1	4,1
5°	65.591	32.843	32.748	2.338	1.485	853	3,6	4,5	2,6
6°	55.727	28.106	27.621	964	598	366	1,7	2,1	1,3

El Cuadro 7 y el Gráfico 5 nos permiten ver que 1° y 2° grado presentan los valores más altos para este indicador. Resulta interesante destacar que dicho porcentaje es diferente si lo analizamos por sexo, siendo mayor la repetición masculina que la femenina.



CUADRO 8. Alumnos, alumnos con sobreedad y porcentaje de sobreedad según departamento

Departamento	Alumnos	Alumnos con sobreedad	Porcentaje de sobreedad
Total Córdoba	368.857	73.729	20,0
Calamuchita	5.375	1.221	22,7
Capital	150.664	29.783	19,8
Colón	23.739	5.403	22,8
Cruz del Eje	7.656	2.383	31,1
General Roca	4.249	1.097	25,8
General San Martín	13.639	1.997	14,6
Ischilín	4.215	1.067	25,3
Juárez Celman	6.648	1.051	15,8
Marcos Juárez	11.048	1.532	13,9
Minas	693	246	35,5
Pocho	627	132	21,1
Pte. Roque Sáenz Peña	4.259	790	18,6
Punilla	17.633	3.867	21,9
Río Cuarto	25.617	4.291	16,8
Río Primero	5.838	1.288	22,1
Río Seco	2.000	627	31,4
Río Segundo	11.585	1.945	16,8
San Alberto	4.553	1.346	29,6
San Javier	6.887	1.689	24,5
San Justo	21.993	4.191	19,1
Santa María	11.002	2.410	21,9
Sobremonte	639	227	35,5
Tercero Arriba	12.177	1.899	15,6
Totoral	2.171	648	29,9
Tulumba	1.707	494	28,9
Unión	12.243	2.105	17,2

En el departamento Capital se incluyen alumnos con sobreedad de dependencia municipal y nacional.

Si se analiza esta información por departamento dicho indicador presenta valores que se alejan sensiblemente de la media provincial, como por ejemplo, Minas y Sobremonte, que tienen 35,5 % de alumnos con sobreedad o Marcos Juárez que presenta el valor más bajo para este indicador con 13,9%

El porcentaje de sobreedad, si bien refleja, en parte, la repetición de los alumnos, también puede mostrar a aquellos alumnos que se incorporan tardíamente al sistema o a aquellos que, debido a deserciones previas, se reincorporan al nivel. Este podría ser, entre otros, el caso de Minas, donde encontramos que un 35,5% de los alumnos se encuentran con sobreedad y el porcentaje de repetidores es 0,9 puntos porcentuales más bajo que la media del nivel: 4,3%. Ver Cuadro 6.

CUADRO 9. Alumnos, promovidos y porcentaje de promovidos de 6° grado del ciclo lectivo 2000 según departamento

Departamento	Alumnos de 6°	Alumnos promovidos de 6°	% de promovidos de 6°
Total Córdoba	54.111	51.779	95,7
Calamuchita	761	707	92,9
Capital	22.208	21.467	96,7
Colón	3.133	2.966	94,7
Cruz del Eje	1.051	998	95,0
General Roca	606	580	95,7
General San Martín	2.039	1.980	97,1
Ischilín	575	541	94,1
Juárez Celman	1.053	1.002	95,2
Marcos Juárez	1.669	1.556	93,2
Minas	88	78	88,6
Pocho	98	95	96,9
Pte. Roque Sáenz Peña	644	572	88,8
Punilla	2.697	2.525	93,6
Río Cuarto	3.951	3.853	97,5
Río Primero	777	753	96,9
Río Seco	243	225	92,6
Río Segundo	1.726	1.646	95,4
San Alberto	634	579	91,3
San Javier	994	923	92,9
San Justo	3.336	3.209	96,2
Santa María	1.550	1.489	96,1
Sobremonte	87	82	94,3
Tercero Arriba	1.913	1.845	96,4
Totoral	276	234	84,8
Tulumba	246	226	91,9
Unión	1.756	1.648	93,8

En el departamento Capital se incluyen alumnos de 6° y alumnos promovidos de 6° de dependencia municipal y nacional.

Al finalizar el ciclo lectivo 2000, gran parte de los alumnos matriculados en 6° grado habían promovido dicho grado: 95,7%. Esta proporción resulta un tanto dispar si lo analizamos por departamento: mientras que en el departamento Río Cuarto un 97,5% de los alumnos de 6° habían concluido sus estudios en forma exitosa, el departamento Totoral presenta el valor más bajo de promoción: 84,8%.

CUADRO 10. Personal docente en actividad por sector y ámbito según departamento

Departamento	Total General (*)	Estatal		Privado	
		Urbano	Rural	Urbano	Rural
Total Córdoba	22.367	13.408	3.426	5.468	65
Calamuchita	351	177	116	57	1
Capital	8.847	5.847		3.000	
Colón	1.263	669	269	325	
Cruz del Eje	484	254	174	56	
General Roca	266	174	74	18	
General San Martín	868	482	160	226	
Ischilín	262	199	49	14	
Juárez Celman	424	263	115	46	
Marcos Juárez	753	556	45	152	
Minas	60		60		
Pocho	53		53		
Pte. Roque Sáenz Peña	294	189	71	34	
Punilla	990	598	111	268	13
Río Cuarto	1.590	983	207	400	
Río Primero	383	143	193	37	10
Río Seco	136		136		
Río Segundo	681	414	163	104	
San Alberto	276	91	145	30	10
San Javier	447	197	183	67	
San Justo	1.377	810	337	220	10
Santa María	645	332	193	99	21
Sobremonte	48	18	30		
Tercero Arriba	806	532	108	166	
Totoral	145	53	92		
Tulumba	127		127		
Unión	791	427	215	149	

(*) El personal docente en actividad hace referencia a todas las personas con designación docente que se desempeñan en las unidades educativas del nivel.

En el departamento Capital se incluye personal docente de dependencia municipal y nacional.

Más de las tres cuartas partes del personal docente en actividad del nivel primario pertenece al sector estatal: 75,3%. Si lo analizamos por ámbito el 84,4% del personal se encuentra cumpliendo funciones en establecimientos del ámbito urbano.

Gráfico 6. Distribución porcentual del personal docente por sector

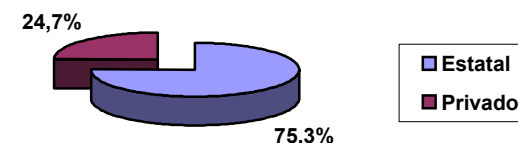
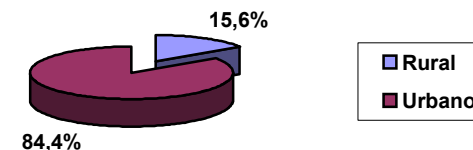


Gráfico 7. Distribución porcentual del personal docente por ámbito



CUADRO 11. Cargos docentes cubiertos frente a alumnos por tipo de cargo, ámbito y situación de revista según departamento

Departamento	Total General	Director personal único				Director con clase anexa				Maestro de Grado			
		Urbano		Rural		Urbano		Rural		Urbano		Rural	
		Titulares	Interinos	Titulares	Interinos	Titulares	Interinos	Titulares	Interinos	Titulares	Interinos	Titulares	Interinos
Total Córdoba	14.536	48	18	394	172	34	19	191	181	10.496	1.182	1.496	305
Calamuchita	252	3		25	6		1	7	3	125	27	41	14
Capital	5.326					1				4.715	610		
Colón	853	1		3	3	2		5	5	574	73	154	33
Cruz del Eje	353			27	10	4		12	9	175	33	69	14
General Roca	187	3	1	13	2		1	3	2	121	7	32	2
General San Martín	539	5	1	13	5	2	1	9	4	399	20	68	12
Ischilín	185		1	12	6			3	3	124	14	17	5
Juárez Celman	290	5	4	8	8	2	1	1	2	184	13	56	6
Marcos Juárez	496	10	8	10	6	6	5	2	3	390	36	18	2
Minas	52			15	4			5	5			19	4
Pocho	48			16	2			4	5			15	6
Pte. Roque Sáenz Peña	200	1		2	10			8	2	129	15	24	9
Punilla	637			6	1	4	2	10	2	492	47	66	7
Río Cuarto	1.049	6	1	31	19	1	2	12	16	795	79	60	27
Río Primero	284			39	9			19	8	103	18	73	15
Río Seco	105			15	6			8	8			54	14
Río Segundo	469	5		14	12	1		10	2	305	28	70	22
San Alberto	211			21	4		1	7	14	77	7	66	14
San Javier	277			6	5	2	2	5	11	130	19	80	17
San Justo	943	3	1	27	15	1	2	19	31	611	47	147	39
Santa María	448	1		15	4	1	1	11	9	251	24	123	8
Sobremonte	42			4	5			5	2	13	1	7	5
Tercero Arriba	537	3		22	10	1		1	7	412	32	41	8
Totoral	115			14	2			4	13	29	8	37	8
Tulumba	100			19	12			7	5			47	10
Unión	538	2	1	17	6	6		14	10	342	24	112	4

En el departamento Capital se incluyen cargos docentes de dependencia municipal y nacional.

El cuadro precedente nos permite ver que, en promedio, existe un cargo docente frente a alumnos cada 25 niños del nivel primario, siendo menor esta relación en el ámbito rural: 17 alumnos por docente. Ver Cuadro 4.

CUADRO 12. Unidades educativas, alumnos y personal docente en actividad en localidades con más de 20.000 habitantes y localidades aledañas

Localidad	Unidades Educativas	Alumnos	Personal Docente (*)
Córdoba	371	150.664	8.847
Villa Allende	9	3.923	230
Río Ceballos	7	1.957	107
Unquillo	6	2.312	122
Salsipuedes	3	712	44
Mendiolaza	1	264	16
Río Cuarto	41	16.030	965
Las Higueras	1	588	30
Villa María	25	9.019	536
Villa Nueva	6	1.639	91
San Francisco	18	6.172	372
Río Tercero	16	5.099	324
Villa Carlos Paz	14	6.262	322
San Antonio de Arredondo	1	267	17
Alta Gracia	15	5.651	334
Río Segundo	6	2.468	136
Pilar	4	1.554	85
Villa Dolores	17	4.203	262
Villa Sarmiento	2	550	28
San Pedro	2	568	24
Marcos Juárez	15	2.780	183
Bell Ville	14	3.915	226
Cruz del Eje	14	4.075	234
Cosquín	6	2.575	136
Bialet Massé	1	462	22
Santa María de Punilla	3	525	32
La Falda	7	1.789	107
Huerta Grande	1	475	22
Valle Hermoso	2	664	37
Villa Giardino	3	534	27

(*) El personal docente en actividad hace referencia a todas las personas con designación docente que se desempeñan en las unidades educativas del nivel.

EDUCACIÓN COMÚN
NIVEL MEDIO

CUADRO 1. Unidades educativas, alumnos y personal docente en actividad por sector y dependencia

	Total General	Estatal		Privado
		Provincial	Nacional	Provincial
Unidades Educativas	718	343	3	372
Alumnos	268.141	156.508	3.220	108.413
Personal Docente (*)	39.000	23.090	609	15.301

(*) El personal docente en actividad hace referencia a todas las personas con designación docente que se desempeñan en las unidades educativas del nivel.

Las unidades educativas de nivel medio nacionales dependen de la Universidad Nacional de Córdoba y del Ministerio de Defensa.

El nivel medio de la educación común se encuentra bajo la dependencia, casi en su totalidad de la Provincia: 99,6 % de las unidades educativas. Del total de unidades, casi la mitad pertenece al sector estatal, atendiendo al 59,6% de los alumnos que asisten al nivel. El resto de las unidades educativas son supervisadas por la Nación.

CUADRO 2. Alumnos por sector y dependencia según ámbito

	Total General	Estatal		Privado
		Provincial	Nacional	Provincial
Total Córdoba	268.141	156.508	3.220	108.413
Urbano	246.699	141.351	3.220	102.128
Rural	21.442	15.157		6.285

Gráfico 1. Distribución porcentual de las unidades educativas por sector



Gráfico 2. Distribución porcentual de los alumnos por sector



CUADRO 3. Unidades educativas, alumnos y personal docente en actividad por sector según departamento

Departamento	Total General			Estatal			Privado		
	Unidades	Alumnos	Personal Docente (*)	Unidades	Alumnos	Personal Docente	Unidades	Alumnos	Personal Docente
Total Córdoba	718	268.141	39.000	346	159.728	23.699	372	108.413	15.301
Calamuchita	14	3.628	543	6	2.006	294	8	1.622	249
Capital	255	112.669	15.838	118	65.918	9.557	137	46.751	6.281
Colón	35	14.614	1.794	16	9.181	1.069	19	5.433	725
Cruz del Eje	15	5.022	858	10	3.808	644	5	1.214	214
General Roca	13	2.885	519	8	2.282	380	5	603	139
General San Martín	25	10.409	1.593	10	4.222	772	15	6.187	821
Ischilín	4	2.655	315	2	1.977	224	2	678	91
Juárez Celman	19	5.059	810	9	2.682	448	10	2.377	362
Marcos Juárez	30	8.366	1.372	12	4.172	723	18	4.194	649
Minas	2	293	69	2	293	69			
Pocho	1	361	63	1	361	63			
Pte. Roque Sáenz Peña	10	3.105	480	7	2.376	362	3	729	118
Punilla	36	12.799	1.698	13	6.673	845	23	6.126	853
Río Cuarto	57	20.676	2.972	28	12.312	1.814	29	8.364	1.158
Río Primero	11	3.348	498	5	1.878	292	6	1.470	206
Río Seco	2	901	127	2	901	127			
Río Segundo	27	8.346	1.254	15	5.240	814	12	3.106	440
San Alberto	8	2.343	337	4	1.449	208	4	894	129
San Javier	10	5.128	736	6	3.706	555	4	1.422	181
San Justo	50	16.405	2.583	23	10.160	1.564	27	6.245	1.019
Santa María	18	7.594	1.001	11	5.365	714	7	2.229	287
Sobremonte	1	421	46	1	421	46			
Tercero Arriba	32	10.169	1.572	16	6.184	956	16	3.985	616
Totoral	5	1.231	233	4	1.108	211	1	123	22
Tulumba	4	861	121	4	861	121			
Unión	34	8.853	1.568	13	4.192	827	21	4.661	741

(*) El personal docente en actividad hace referencia a todas las personas con designación docente que se desempeñan en las unidades educativas del nivel.
 En el departamento Capital se incluyen unidades educativas, alumnos y personal docente de dependencia nacional.

CUADRO 4. Unidades educativas y anexos por sector y por ámbito según departamento

Departamento	Total General		Sector				Ambito			
			Estatal		Privado		Urbano		Rural	
	Unidad	Anexos	Unidad	Anexos	Unidad	Anexos	Unidad	Anexos	Unidad	Anexos
Total Córdoba	718	115	346	110	372	5	610	18	108	97
Calamuchita	14	6	6	6	8		11	2	3	4
Capital	255	6	118	6	137		255	6		
Colón	35	5	16	5	19		29		6	5
Cruz del Eje	15	4	10	4	5		11		4	4
General Roca	13	1	8	1	5		9		4	1
General San Martín	25	3	10	3	15		17		8	3
Ischilín	4	2	2	2	2		4			2
Juárez Celman	19	2	9	1	10	1	12		7	2
Marcos Juárez	30	1	12	1	18		28		2	1
Minas	2	3	2	3					2	3
Pocho	1	4	1	4					1	4
Pte. Roque Sáenz Peña	10	1	7	1	3		8		2	1
Punilla	36	4	13	4	23		34	2	2	2
Río Cuarto	57	10	28	9	29	1	50	2	7	8
Río Primero	11	5	5	5	6		7	1	4	4
Río Seco	2	4	2	4					2	4
Río Segundo	27	8	15	8	12		19	1	8	7
San Alberto	8	4	4	4	4		5	1	3	3
San Javier	10	5	6	5	4		5		5	5
San Justo	50	15	23	12	27	3	38	1	12	14
Santa María	18	10	11	10	7		12	2	6	8
Sobremonte	1	2	1	2			1			2
Tercero Arriba	32	3	16	3	16		27		5	3
Totoral	5	2	4	2	1		2		3	2
Tulumba	4	2	4	2			1		3	2
Unión	34	3	13	3	21		25		9	3

En el departamento Capital se incluyen unidades educativas de dependencia nacional.

Si analizamos la distribución de la oferta del nivel por ámbito podemos ver que en el ámbito rural se encuentra el 15,0 % de las unidades, atendiendo a una población de 21.442 alumnos (8,0%), en tanto que en el urbano se encuentra el 85,0% de las unidades y se atienden 246.699 alumnos (92,0%). Ver Cuadro 5.

Gráfico 3. Distribución porcentual de las unidades educativas por ámbito

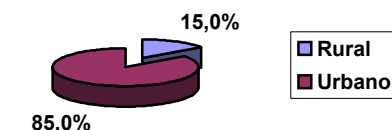
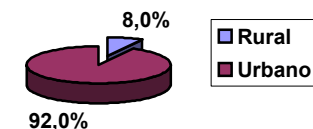


Gráfico 4. Distribución porcentual de los alumnos por ámbito



CUADRO 5. Alumnos por sector y por ámbito según departamento

Departamento	Total General	Sector		Ambito	
		Estatal	Privado	Urbano	Rural
Total Córdoba	268.141	159.728	108.413	246.699	21.442
Calamuchita	3.628	2.006	1.622	2.907	721
Capital	112.669	65.918	46.751	112.669	
Colón	14.614	9.181	5.433	12.404	2.210
Cruz del Eje	5.022	3.808	1.214	4.348	674
General Roca	2.885	2.282	603	2.422	463
General San Martín	10.409	4.222	6.187	9.399	1.010
Ischilín	2.655	1.977	678	2.555	100
Juárez Celman	5.059	2.682	2.377	4.148	911
Marcos Juárez	8.366	4.172	4.194	8.010	356
Minas	293	293			293
Pocho	361	361			361
Pte. Roque Sáenz Peña	3.105	2.376	729	2.870	235
Punilla	12.799	6.673	6.126	12.343	456
Río Cuarto	20.676	12.312	8.364	19.527	1.149
Río Primero	3.348	1.878	1.470	2.176	1.172
Río Seco	901	901			901
Río Segundo	8.346	5.240	3.106	7.247	1.099
San Alberto	2.343	1.449	894	1.670	673
San Javier	5.128	3.706	1.422	3.893	1.235
San Justo	16.405	10.160	6.245	14.286	2.119
Santa María	7.594	5.365	2.229	5.978	1.616
Sobremonte	421	421		316	105
Tercero Arriba	10.169	6.184	3.985	9.467	702
Totoral	1.231	1.108	123	729	502
Tulumba	861	861		120	741
Unión	8.853	4.192	4.661	7.215	1.638

En el departamento Capital se incluyen alumnos de dependencia nacional.

CUADRO 6. Alumnos de la nueva estructura y alumnos de la estructura tradicional según ciclo y año de estudio

Ciclo	Año de estudio	Total General	Nueva estructura	Estructura tradicional (*)
Total Córdoba		268.141	267.217	924
Ciclo Básico Unificado	Total	162.907	162.907	
	1°	60.695	60.695	
	2°	55.473	55.473	
	3°	46.739	46.739	
Ciclo de Especialización	Total	105.234	104.310	924
	4°	42.138	41.877	261
	5°	33.626	33.391	235
	6°	29.270	29.042	228
Técnico Tradicional	7°	200		200

(*) Este universo corresponde a aquellos alumnos que se encuentran cursando en planes de estudio preexistentes a la transformación educativa llevada a cabo a partir de 1996.

El porcentaje de alumnos matriculados por año de estudio en la nueva estructura disminuye a medida que avanzamos en el año de estudio, yendo desde un 22,7% de la matrícula en primer año a un 10,9 % en sexto, lo que implica una diferencia de 11,8 puntos porcentuales.

CUADRO 7. Alumnos total y varones en el Ciclo Básico Unificado por año de estudio según departamento

Departamento	Total General (*)		1º		2º		3º	
	Total	Varones	Total	Varones	Total	Varones	Total	Varones
Total Córdoba	162.907	81.408	60.695	30.998	55.473	27.790	46.739	22.620
Calamuchita	2.260	1.138	828	432	817	411	615	295
Capital	67.616	33.722	25.423	12.958	22.650	11.321	19.543	9.443
Colón	9.226	4.547	3.427	1.774	3.232	1.573	2.567	1.200
Cruz del Eje	3.252	1.739	1.296	688	1.109	599	847	452
General Roca	1.754	845	657	329	585	276	512	240
General San Martín	6.169	3.129	2.203	1.149	2.088	1.081	1.878	899
Ischilín	1.776	919	689	368	608	308	479	243
Juárez Celman	3.187	1.658	1.258	652	1.084	580	845	426
Marcos Juárez	4.893	2.495	1.729	893	1.651	843	1.513	759
Minas	212	120	75	42	82	43	55	35
Pocho	256	130	114	56	89	49	53	25
Pte. Roque Sáenz Peña	1.863	953	658	352	631	332	574	269
Punilla	8.132	4.022	3.095	1.570	2.802	1.379	2.235	1.073
Río Cuarto	12.466	6.090	4.609	2.343	4.284	2.062	3.573	1.685
Río Primero	2.183	1.021	820	386	785	373	578	262
Río Seco	620	329	236	123	205	107	179	99
Río Segundo	5.143	2.639	1.934	1.027	1.762	872	1.447	740
San Alberto	1.544	781	575	308	556	260	413	213
San Javier	3.073	1.454	1.200	586	1.001	468	872	400
San Justo	9.829	4.927	3.677	1.873	3.367	1.716	2.785	1.338
Santa María	4.773	2.403	1.703	831	1.696	865	1.374	707
Sobremonte	279	145	119	68	99	48	61	29
Tercero Arriba	5.918	2.973	2.080	1.051	2.034	1.051	1.804	871
Totoral	749	389	266	137	264	145	219	107
Tulumba	591	288	223	113	219	106	149	69
Unión	5.143	2.552	1.801	889	1.773	922	1.569	741

(*) Cabe aclarar que la suma de los alumnos matriculados en el Ciclo Básico Unificado más los alumnos matriculados en el Ciclo de Especialización corresponden al total de los alumnos matriculados en el nivel medio de la nueva estructura.

En el departamento Capital se incluyen alumnos en el Ciclo Básico de dependencia nacional.

CUADRO 8. Alumnos total y varones en el Ciclo de Especialización por año de estudio según departamento

Departamento	Total General (*)		4º		5º		6º	
	Total	Varones	Total	Varones	Total	Varones	Total	Varones
Total Córdoba	104.310	48.754	41.877	20.193	33.391	15.463	29.042	13.098
Calamuchita	1.368	641	548	266	454	220	366	155
Capital	44.129	20.703	17.546	8.487	14.133	6.586	12.450	5.630
Colón	5.388	2.471	2.279	1.076	1.713	761	1.396	634
Cruz del Eje	1.770	846	703	354	589	280	478	212
General Roca	1.131	523	470	232	340	142	321	149
General San Martín	4.240	2.049	1.677	845	1.347	653	1.216	551
Ischilín	879	407	380	184	277	126	222	97
Juárez Celman	1.872	878	800	389	573	263	499	226
Marcos Juárez	3.473	1.664	1.388	708	1.110	512	975	444
Minas	81	38	29	17	24	11	28	10
Pocho	105	47	41	16	49	26	15	5
Pte. Roque Sáenz Peña	1.242	585	508	265	390	174	344	146
Punilla	4.667	2.135	1.987	927	1.411	651	1.269	557
Río Cuarto	8.210	3.883	3.225	1.536	2.656	1.256	2.329	1.091
Río Primero	1.165	506	460	210	388	163	317	133
Río Seco	281	137	109	43	99	60	73	34
Río Segundo	3.203	1.451	1.333	628	1.023	448	847	375
San Alberto	799	400	339	171	267	130	193	99
San Javier	2.055	865	834	374	670	275	551	216
San Justo	6.576	3.137	2.598	1.267	2.111	1.011	1.867	859
Santa María	2.821	1.259	1.142	523	916	400	763	336
Sobremonte	142	82	55	38	46	25	41	19
Tercero Arriba	4.251	1.909	1.670	771	1.349	598	1.232	540
Totoral	482	228	224	116	136	62	122	50
Tulumba	270	131	126	56	84	45	60	30
Unión	3.710	1.779	1.406	694	1.236	585	1.068	500

(*) Cabe aclarar que la suma de los alumnos matriculados en el Ciclo Básico Unificado más los alumnos matriculados en el Ciclo de Especialización corresponden al total de los alumnos matriculados en el nivel medio de la nueva estructura.

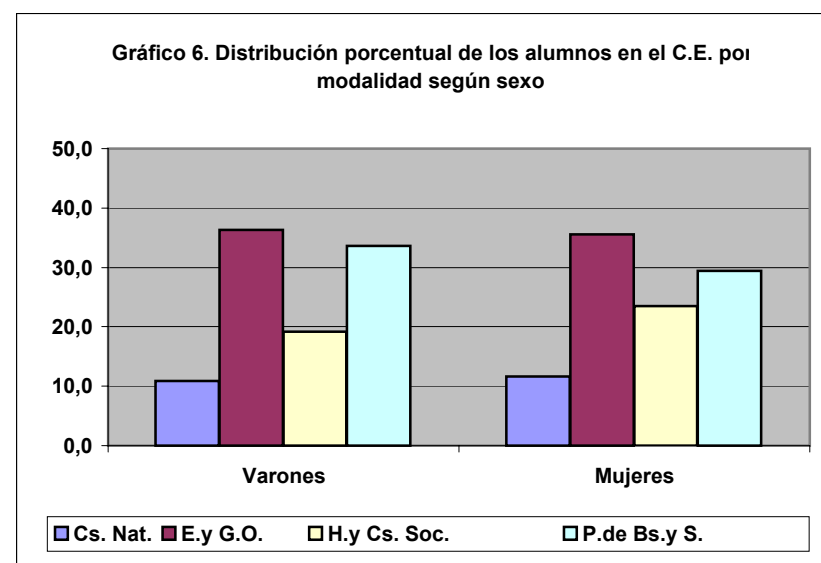
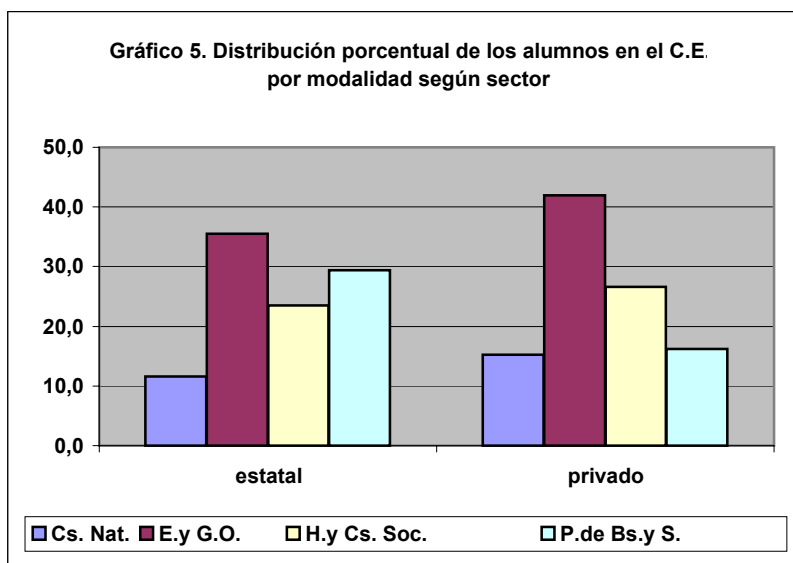
En el departamento Capital se incluyen alumnos en el Ciclo de Especialización de dependencia nacional.

CUADRO 9. Alumnos total y varones en el Ciclo de Especialización por sector y por ámbito según modalidad

Modalidad	Total General (*)		Estatal		Privado		Urbano		Rural	
	Total	Varones	Total	Varones	Total	Varones	Total	Varones	Total	Varones
Total Córdoba	104.310	48.754	57.694	28.586	46.616	20.168	97.587	45.475	6.723	3.279
Ciencias Naturales	13.821	5.319	6.698	2.686	7.123	2.633	13.331	5.122	490	197
Economía y Gestión de las Organizaciones	40.031	17.715	20.496	8.833	19.535	8.882	38.322	16.997	1.709	718
Humanidades y Ciencias Sociales	25.948	9.348	13.541	5.151	12.407	4.197	25.653	9.237	295	111
Producción de Bienes y Servicios	24.510	16.372	16.959	11.916	7.551	4.456	20.281	14.119	4.229	2.253

(*) Cabe aclarar que la suma de los alumnos matriculados en el Ciclo Básico Unificado más los alumnos matriculados en el Ciclo de Especialización corresponden al total de los alumnos matriculados en el nivel medio de la nueva estructura.

Si analizamos el cuadro podemos ver que una gran parte de los alumnos se encuentran en la modalidad Economía y Gestión de las Organizaciones, si lo analizamos por sector podemos ver que dicha modalidad sigue siendo el valor modal para ambos. En el sector privado, la modalidad Producción de Bienes y Servicios concentra un 16,2% de la matrícula en tanto que en el sector estatal es el 29,4%. Si observamos la distribución de la modalidad por sexo, podemos ver que los varones eligen cursar en mayor proporción que las mujeres la modalidad Producción de Bienes y Servicios (33,6% a 29,4% respectivamente).



CUADRO 10. Alumnos en el Ciclo de Especialización por modalidad según departamento

Departamento	Total General (*)	Ciencias Naturales	Economía y Gestión de las Organizaciones	Humanidades y Ciencias Sociales	Producción de Bienes y Servicios
Total Córdoba	104.310	13.821	40.031	25.948	24.510
Calamuchita	1.368	56	803	256	253
Capital	44.129	6.109	17.949	14.433	5.638
Colón	5.388	1.031	2.387	837	1.133
Cruz del Eje	1.770	236	529	372	633
General Roca	1.131	171	313	108	539
General San Martín	4.240	419	1.553	862	1.406
Ischilín	879	107	308	160	304
Juárez Celman	1.872	248	429	221	974
Marcos Juárez	3.473	236	1.264	886	1.087
Minas	81		56		25
Pocho	105				105
Pte. Roque Sáenz Peña	1.242	161	418	286	377
Punilla	4.667	689	2.295	928	755
Río Cuarto	8.210	1.667	2.536	1.786	2.221
Río Primero	1.165	91	341		733
Río Seco	281	82		93	106
Río Segundo	3.203	375	1.200	548	1.080
San Alberto	799	61	412		326
San Javier	2.055	276	1.066	414	299
San Justo	6.576	742	2.013	1.316	2.505
Santa María	2.821	335	945	806	735
Sobremonte	142		86		56
Tercero Arriba	4.251	423	1.870	865	1.093
Totalal	482	79	133	114	156
Tulumba	270				270
Unión	3.710	227	1.125	657	1.701

(*) Cabe aclarar que la suma de los alumnos matriculados en el Ciclo Básico Unificado más los alumnos matriculados en el Ciclo de Especialización corresponden al total de los alumnos matriculados en el nivel medio de ~~la~~ nueva estructura.

En el departamento Capital se incluyen alumnos en el Ciclo de Especialización de dependencia nacional.

CUADRO 11. Alumnos, alumnos repetidores y porcentaje de repetidores según departamento

Departamento	Alumnos	Alumnos repetidores	Porcentaje de repetidores
Total Córdoba	268.141	22.935	8,5
Calamuchita	3.628	315	8,7
Capital	112.669	9.424	8,4
Colón	14.614	1.146	7,8
Cruz del Eje	5.022	456	9,1
General Roca	2.885	243	8,4
General San Martín	10.409	877	8,4
Ischilín	2.655	493	18,6
Juárez Celman	5.059	467	9,2
Marcos Juárez	8.366	620	7,4
Minas	293	29	9,9
Pocho	361	38	10,5
Pte. Roque Sáenz Peña	3.105	254	8,2
Punilla	12.799	1.296	10,1
Río Cuarto	20.676	1.952	9,4
Río Primero	3.348	287	8,6
Río Seco	901	71	7,9
Río Segundo	8.346	706	8,5
San Alberto	2.343	187	8,0
San Javier	5.128	531	10,4
San Justo	16.405	1.125	6,9
Santa María	7.594	719	9,5
Sobremonte	421	41	9,7
Tercero Arriba	10.169	854	8,4
Totoral	1.231	122	9,9
Tulumba	861	100	11,6
Unión	8.853	582	6,6

En el departamento Capital se incluyen alumnos repetidores de dependencia nacional.

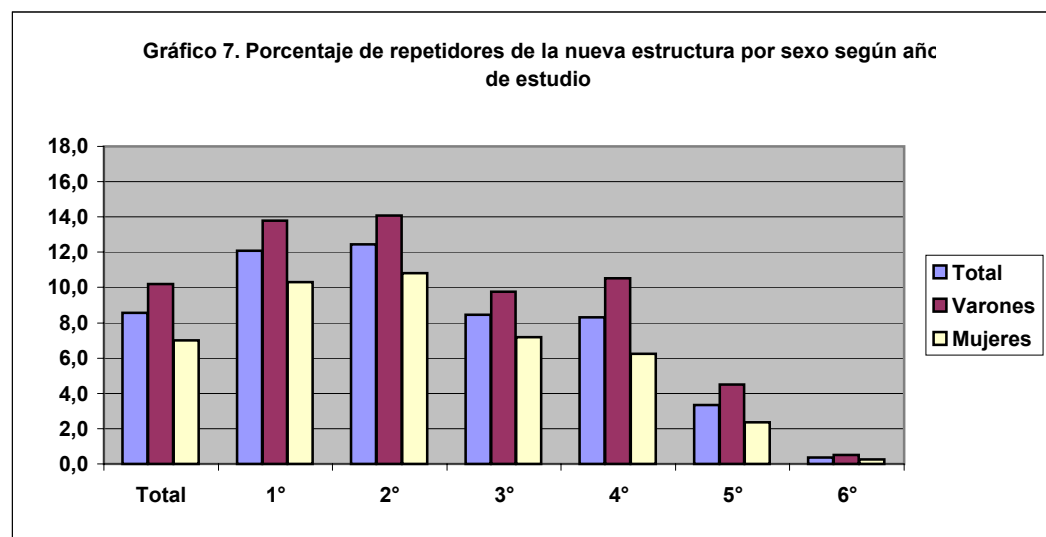
Este indicador presenta valores disímiles según el departamento del que se trate, llegando incluso a presentar valores superiores al 11 %, como por ejemplo, los departamentos Ischilín y Tulumba (11,6; y 18,6 % respectivamente) o valores inferiores a la media provincial, como San Justo y Unión (6,9 y 6,6 % respectivamente)

CUADRO 12. Alumnos, alumnos repetidores y porcentaje de alumnos repetidores de la nueva estructura por sexo según año de estudio

Año de Estudio	Alumnos			Alumnos repetidores			Porcentaje de repetidores		
	Total General (*)	Varones	Mujeres	Total General	Varones	Mujeres	Total General	Varones	Mujeres
Total Córdoba	267.217	130.155	137.062	22.914	13.290	9.624	8,6	10,2	7,0
1°	60.695	30.998	29.697	7.345	4.278	3.067	12,1	13,8	10,3
2°	55.473	27.790	27.683	6.913	3.914	2.999	12,5	14,1	10,8
3°	46.739	22.613	24.126	3.948	2.213	1.735	8,4	9,8	7,2
4°	41.877	20.193	21.684	3.479	2.124	1.355	8,3	10,5	6,2
5°	33.391	15.463	17.928	1.120	696	424	3,4	4,5	2,4
6°	29.042	13.098	15.944	109	65	44	0,4	0,5	0,3

(*) Cabe aclarar que la suma de los alumnos matriculados en la nueva estructura más los alumnos matriculados en la estructura tradicional corresponden al total de los alumnos matriculados en el nivel medio.

Observamos un comportamiento diferencial de la repetición dependiendo del año de estudio que analicemos. Dentro de los tres primeros años del nivel medio 1° y 2° registran los valores más altos de repetidores (12,1 y 12,5% respectivamente), en tanto que en los años que corresponden al Ciclo de Especialización el 4° año posee la mayor proporción de alumnos repetidores, disminuyendo abruptamente en los años siguientes. Si lo analizamos por sexo, es mayor la repetición masculina que la femenina.



CUADRO 13. Alumnos, alumnos repetidores y porcentaje de alumnos repetidores de la estructura tradicional por sexo según año de estudio

Año de Estudio	Alumnos			Alumnos repetidores			Porcentaje de repetidores		
	Total General (*)	Varones	Mujeres	Total General	Varones	Mujeres	Total General	Varones	Mujeres
Total Córdoba	924	738	186	21	21		2,3	2,8	
4°	261	230	31	13	13		5,0	5,7	
5°	235	205	30	5	5		2,1	2,4	
6°	228	199	29	3	3		1,3	1,5	
7°	200	104	96						

(*) Cabe aclarar que la suma de los alumnos matriculados en la nueva estructura más los alumnos matriculados en la estructura tradicional corresponden al total de los alumnos matriculados en el nivel medio.

CUADRO 14. Alumnos, alumnos con sobreedad y porcentaje de sobreedad según departamento

Departamento	Alumnos	Alumnos con sobreedad	Porcentaje de sobreedad
Total Córdoba	268.141	87.406	32,6
Calamuchita	3.628	1.197	33,0
Capital	112.669	38.366	34,1
Colón	14.614	4.816	33,0
Cruz del Eje	5.022	2.038	40,6
General Roca	2.885	793	27,5
General San Martín	10.409	2.847	27,4
Ischilín	2.655	1.353	51,0
Juárez Celman	5.059	1.349	26,7
Marcos Juárez	8.366	1.982	23,7
Minas	293	115	39,3
Pocho	361	211	58,5
Pte. Roque Sáenz Peña	3.105	896	28,9
Punilla	12.799	5.020	39,2
Río Cuarto	20.676	6.683	32,3
Río Primero	3.348	997	29,8
Río Seco	901	405	45,0
Río Segundo	8.346	2.508	30,1
San Alberto	2.343	928	39,6
San Javier	5.128	1.854	36,2
San Justo	16.405	3.969	24,2
Santa María	7.594	2.989	39,4
Sobremonte	421	235	55,8
Tercero Arriba	10.169	2.668	26,2
Totoral	1.231	560	45,5
Tulumba	861	417	48,4
Unión	8.853	2.210	25,0

En el departamento Capital se incluyen alumnos con sobreedad de dependencia nacional.

Si se analiza este cuadro podemos ver que el 32,6% de los alumnos se encuentran cursando con sobreedad. Si observamos esta información por departamento, dicho indicador presenta valores que se alejan sensiblemente de la media provincial, como por ejemplo Ischilín, Pocho y Sobremonte, que tienen valores superiores al 50% de alumnos con sobreedad o Marcos Juárez que presenta el valor más bajo para este indicador: 23,7%.

El porcentaje de sobreedad, si bien refleja, en parte, la repetición de los alumnos, también puede mostrar a aquellos alumnos que se incorporan tardíamente al sistema o a aquellos que, debido a deserciones previas, se reincorporan al nivel. Este podría ser, entre otros, el caso de Río Seco, donde encontramos valores altos de sobreedad (45,0%) y el porcentaje de repetidores es levemente más bajo que la media del nivel (7,9%). Ver Cuadro 11.

CUADRO 15. Alumnos, alumnos con sobreedad y porcentaje de sobreedad de la nueva estructura según año de estudio

Año de estudio	Alumnos	Alumnos con sobreedad	Porcentaje de sobreedad
Total Córdoba	267.217	87.323	32,7
1°	60.695	21.222	35,0
2°	55.473	20.399	36,8
3°	46.739	15.461	33,1
4°	41.877	13.717	32,8
5°	33.391	9.463	28,3
6°	29.042	7.061	24,3

La sobreedad del nivel medio acompaña en parte el comportamiento de la repetición por año de estudio, al descender a medida que avanzamos en el mismo. Sin embargo presenta algunas variantes dado que el 2° año del Ciclo Básico Unificado concentra el valor más alto de sobreedad.

CUADRO 16. Porcentaje de promovidos, no promovidos y abandono por año de estudio según año lectivo

Año lectivo	Indicadores	Total General	1°	2°	3°	4°	5°	6°
1999	Porcentaje de promoción	78,2	76,5	77,0	81,1	75,4	86,0	74,8
	Porcentaje de no promoción	17,6	18,3	18,5	15,1	18,9	10,5	23,6
	Porcentaje de abandono	4,3	5,2	4,5	3,8	5,8	3,5	1,5
2000	Porcentaje de promoción	78,8	76,6	77,0	82,3	78,0	86,7	74,0
	Porcentaje de no promoción	16,7	17,3	18,2	14,2	16,8	9,7	24,2
	Porcentaje de abandono	4,5	6,2	4,8	3,5	5,2	3,7	1,9

En el año 2000 se produce un leve aumento del porcentaje de alumnos promovidos y de alumnos que abandonan, con una merma en la no promoción, respecto del año anterior. El aumento de la promoción se da con mayor intensidad en 4° año, en tanto que el del abandono se registra en 1° año.

CUADRO 17. Alumnos egresados del ciclo lectivo 2000 totales y varones por duración teórica del plan de estudio según departamento

Departamento	Total General		5 años		6 años		7 u 8 años	
	Total	Varones	Total	Varones	Total	Varones	Total	Varones
Total Córdoba	23.438	10.041	663	314	22.386	9.445	389	282
Calamuchita	286	105	4	4	282	101		
Capital	9.871	4.191	236	107	9.265	3.821	370	263
Colón	1.103	460	25	15	1.078	445		
Cruz del Eje	424	204	11	7	413	197		
General Roca	302	134	8	4	294	130		
General San Martín	950	437	21	13	929	424		
Ischilín	206	94			206	94		
Juárez Celman	407	169	8	3	399	166		
Marcos Juárez	817	357	22	8	778	332	17	17
Minas	15	9			15	9		
Pocho	24	9			24	9		
Pte. Roque Sáenz Peña	317	129	2	1	315	128		
Punilla	1.080	471	27	12	1.053	459		
Río Cuarto	1.877	843	84	49	1.793	794		
Río Primero	271	100	6	1	265	99		
Río Seco	56	18			56	18		
Río Segundo	637	249	14	6	623	243		
San Alberto	160	70	2		158	70		
San Javier	492	195	55	18	437	177		
San Justo	1.640	735	71	43	1.569	692		
Santa María	550	230	15	4	533	224	2	2
Sobremonte	30	14			30	14		
Tercero Arriba	907	391	4	3	903	388		
Totoral	86	49			86	49		
Tulumba	51	28			51	28		
Unión	879	350	48	16	831	334		

En el departamento Capital se incluyen alumnos egresados de dependencia nacional.

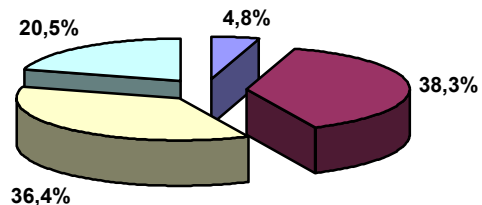
**CUADRO 18. Alumnos egresados del ciclo lectivo 2000
 totales y varones según modalidad**

Modalidad	Total General	Varones
Total Córdoba	23.438	10.041
Economía y Gestión de las Organizaciones	8.986	3.667
Humanidades y Ciencias Sociales	8.522	2.600
Producción de Bienes y Servicios	4.814	3.127
Agropecuaria (*)	37	27
Bachiller (*)	458	300
Comercial (*)	501	234
Técnica (*)	120	86

(*) Este universo corresponde a aquellos alumnos que han egresado en planes de estudio preexistentes a la transformación educativa llevada a cabo a partir de 1996.

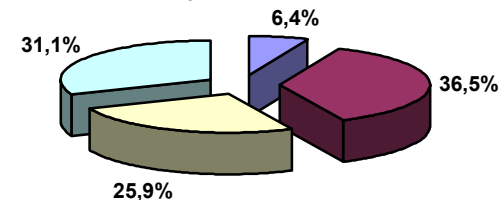
Si analizamos la distribución porcentual de los egresados por modalidad, podemos ver que la misma es similar a la registrada para la matrícula. Economía y Gestión de las Organizaciones es la modalidad que concentra la mayor proporción de alumnos: 38,3 % para el total y 36,5% para el total de los varones.

Gráfico 8. Distribución porcentual de los egresados por modalidad



- Modalidades pertenecientes a planes anteriores
- Economía y Gestión de las Organizaciones
- Humanidades y Ciencias Sociales
- Producción de Bienes y Servicios

Gráfico 9. Distribución porcentual del total de los egresados varones por modalidad



- Modalidades pertenecientes a planes anteriores
- Economía y Gestión de las Organizaciones
- Humanidades y Ciencias Sociales
- Producción de Bienes y Servicios

CUADRO 19. Alumnos egresados del ciclo lectivo 2000 por sexo según modalidad y título (parte 1 de 3)

Modalidad	Título	Total General	Varones	Mujeres
Total Córdoba		23.438	10.041	13.397
Economía y Gestión de las Organizaciones	Total	8.986	3.667	5.319
	Bach.de n.med.or.Ec.y Gest.c/esp.Tur.Hot.y Trans.	615	224	391
	Bach.de n.medio or.Ec.y Gestión c/esp.G. Adminis.	8.345	3.434	4.911
	Economía y Gestión de las Organizaciones	26	9	17
Humanidades y Ciencias Sociales	Total	8.522	2.600	5.922
	Bach.de nivel medio or.en Human. c/esp.Cs.Naturales	3.028	989	2.039
	Bach.de nivel medio or.en Human.c/esp. Arte	582	162	420
	Bach.de nivel medio or.en Human.c/esp. Idioma	370	154	216
	Bach.de nivel medio or.en Human.c/esp.Cs.Sociales	4.542	1.295	3.247
Producción de Bienes y Servicios	Total	4.814	3.127	1.687
	Bach.y Téc.n.med.or. Prod.ByS c/esp.Aeronáutica	54	54	0
	Bach.y Téc.n.med.or.Prod.ByS c/esp. Minería	72	32	40
	Bach.y Téc.n.med.or.Prod.ByS c/esp.Alimentación	1.401	584	817
	Bach.y Téc.n.med.or.Prod.ByS c/esp.Elec.Electrónica	544	504	40
	Bach.y Téc.n.med.or.Prod.ByS c/esp.Metalmecánica	392	379	13
	Bach.y Téc.n.med.or.Prod.ByS c/esp.Prod.Agropecuaria	908	500	408
	Bach.y Téc.n.med.or.Prod.ByS c/esp.Prod.Agrícola	248	104	144
	Bach.y Téc.n.med.or.Prod.ByS c/esp.Prod.Pecuaria	28	8	20
	Bach.y Téc.n.med.or.Prod.ByS c/esp.Química	55	23	32
	Bach.y Téc.n.med.or.Prod.ByS c/or.Mantenimiento Indust	762	655	107
	Bach.y Téc.n.med.or.Prod.ByS.c/or. Optica	14	6	8
	Bach.yTéc.n.med.enProd.BySc/esp.Manten-Ind.Madera	17	10	7
	Bach.yTéc.n.med.or.Prod.B.yS.c/esp.Construcciones	96	86	10
	Bach.yTéc.n.med.or.Prod.ByS c/esp.Manten.Edificio	96	57	39
	Bach.yTéc.n.med.or.Prod.BySc/esp.Manten.Automotor	127	125	2

CUADRO 19. Alumnos egresados del ciclo lectivo 2000 por sexo según modalidad y título (parte 2 de 3)

Modalidad	Título	Total General	Varones	Mujeres
Agropecuaria (*)	Total	37	27	10
	Agrónomo	3	2	1
	Agrónomo esp.en Ganadería	1	1	
	Bachiller Agropecuario	1	1	
	Bachiller Agrónomo esp.en Ganadería	1		1
	Bachiller c/or. Agraria	1	1	
	Bachiller y Experto en Hogar Rural	3		3
	Bachiller y Experto en Practica Agropecuaria	7	7	
	Bachiller y Perito Agropecuario	16	11	5
	Bachiller y Perito en Granja	4	4	
Bachiller (*)	Total	458	300	158
	Bach. con Cap. Laboral en Aux. para Inst. Educatva	3		3
	Bach.c/or. Docente y Auxiliar Docente Primario	16	1	15
	Bachiller	183	92	91
	Bachiller Auxiliar de Docencia	3	1	2
	Bachiller Humanista	183	183	
	Bachiller Humanista Moderno	25	10	15
	Bachiller Pedagógico	26	4	22
	Bachiller c/esp. en Ciencias Físico-Matemática	3	2	1
	Bachiller c/esp.en Ciencias Biológicas	2	1	1
	Bachiller c/or. Docente	14	6	8
Comercial (*)	Total	501	234	267
	Bach. con Cap. Laboral en Aux. Contable Impositivo	2		2
	Bachiller Mercantil	42	16	26
	Bachiller y Auxiliar en Administración	1		1
	Bachiller y Perito Mercantil	72	32	40
	Perito Mercantil	144	74	70
	Perito Mercantil c/esp. en Auxiliar Contable	19	12	7
	Perito Mercantil c/esp. en Auxiliar en Administración	12	7	5
	Perito Mercantil c/or. en Computación	162	70	92
	Perito Mercantil y Auxiliar Contable e Impositivo	47	23	24

CUADRO 19. Alumnos egresados del ciclo lectivo 2000 por sexo según modalidad y título (parte 3 de 3)

Modalidad	Título	Total General	Varones	Mujeres
Técnica (*)	Total	120	86	34
	Bach. Perito en Modelista Mecánico	1	1	
	Bach. c/ or. técn. en Profesiones para el hogar	6		6
	Bachiller Experto en Radio y T.V.	1	1	
	Bachiller Perito en Automotores	3	3	
	Bachiller Perito en Carpintería Ebanística	2	2	
	Bachiller Perito en Electricidad	7	7	
	Bachiller Perito en Electrónica	6	5	1
	Bachiller Perito en Máq. Herramientas	2	2	
	Bachiller Perito en Profesiones para el Hogar	2		2
	Bachiller c/or. en Carpintería	1	1	
	Bachiller c/or. en Electricidad	2	2	
	Bachiller con orient. técnica en Administración	1	1	
	Bachiller y Auxiliar de Administración	11		11
	Bachiller y Experto en Administración	14	3	11
	Bachiller y Experto en Electricidad	2		2
	Bachiller y Perito en Curtiduría	3	3	
	Bachiller y Técnico en Administración de Empresas	2	1	1
	Bachiller y Técnico en Construcciones	1	1	
	Maestro Mayor de Obras	2	2	
	Técnico Mecánico	12	12	
	Técnico Mecánico Electricista	11	11	
	Técnico en Automotores	5	5	
	Técnico en Computación	2	2	
	Técnico en Electromecánica	9	9	
	Técnico en Electrónica	2	2	
	Técnico en Electrónica Industrial	8	8	
Técnico en Minería	2	2		

(*) Este universo corresponde a aquellos alumnos que han egresado en planes de estudio preexistentes a la transformación educativa llevada a cabo a partir de 1996.

CUADRO 20. Personal docente en actividad total y con horas cátedra por dependencia según sector

Sector	Total General		Nacional		Provincial	
	Personal Docente (*)	Con horas cátedra (**)	Personal Docente	Con horas cátedra	Personal Docente	Con horas cátedra
Total Córdoba	39.000	33.385	609	409	38.391	32.976
Estatad	23.699	20.231	609	409	23.090	19.822
Privado	15.301	13.154			15.301	13.154

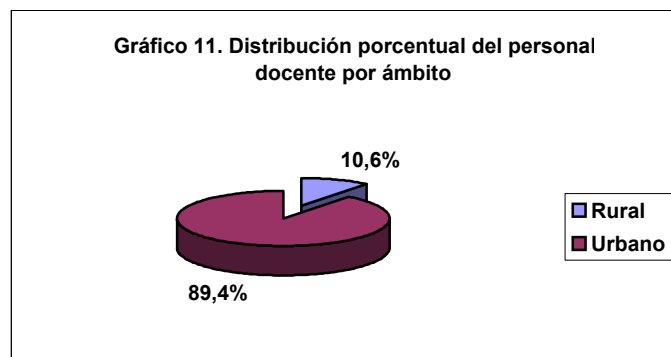
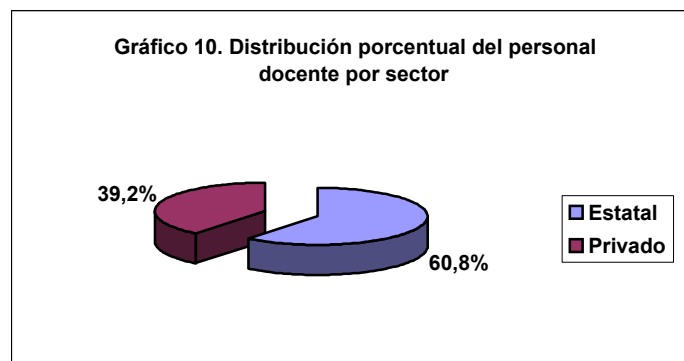
(*) El personal docente en actividad hace referencia a todas las personas con designación docente que se desempeñan en las unidades educativas del nivel.

(**) Los docentes con horas cátedra se encuentran incluidos en el total del personal docente.

CUADRO 21. Personal docente en actividad total por sector según ámbito

Ámbito	Total General (*)	Estatad	Privado
Total Córdoba	39.000	23.699	15.301
Urbano	34.858	20.827	14.031
Rural	4.142	2.872	1.270

Un 60,8% del personal docente en actividad del nivel medio pertenece al sector estatal. Si lo analizamos por ámbito, la mayor parte del personal se encuentra cumpliendo funciones en establecimientos del ámbito urbano: 89,4%.



CUADRO 22. Personal docente en actividad total y con horas cátedra por sector y por ámbito según departamento

Departamento	Total General		Estatal		Privado		Urbano		Rural	
	Personal Docente (*)	Con horas cátedra (**)	Personal Docente	Con horas cátedra	Personal Docente	Con horas cátedra	Personal Docente	Con horas cátedra	Personal Docente	Con horas cátedra
Total Córdoba	39.000	33.385	23.699	20.231	15.301	13.154	34.858	29.887	4.142	3.498
Calamuchita	543	469	294	253	249	216	414	356	129	113
Capital	15.838	13.669	9.557	8.312	6.281	5.357	15.838	13.669		
Colón	1.794	1.563	1.069	938	725	625	1.461	1.264	333	299
Cruz del Eje	858	689	644	494	214	195	701	555	157	134
General Roca	519	453	380	322	139	131	424	364	95	89
General San Martín	1.593	1.316	772	634	821	682	1.358	1.126	235	190
Ischilín	315	256	224	179	91	77	298	243	17	13
Juárez Celman	810	699	448	383	362	316	628	538	182	161
Marcos Juárez	1.372	1.148	723	590	649	558	1.304	1.100	68	48
Minas	69	55	69	55					69	55
Pocho	63	51	63	51					63	51
Pte. Roque Sáenz Peña	480	401	362	298	118	103	420	348	60	53
Punilla	1.698	1.510	845	748	853	762	1.606	1.423	92	87
Río Cuarto	2.972	2.546	1.814	1.556	1.158	990	2.712	2.341	260	205
Río Primero	498	421	292	250	206	171	285	246	213	175
Río Seco	127	91	127	91					127	91
Río Segundo	1.254	1.078	814	701	440	377	991	846	263	232
San Alberto	337	286	208	180	129	106	215	186	122	100
San Javier	736	631	555	472	181	159	539	461	197	170
San Justo	2.583	2.183	1.564	1.297	1.019	886	2.131	1.788	452	395
Santa María	1.001	880	714	631	287	249	730	661	271	219
Sobremonte	46	39	46	39			30	25	16	14
Tercero Arriba	1.572	1.324	956	792	616	532	1.410	1.174	162	150
Totoral	233	194	211	175	22	19	105	91	128	103
Tulumba	121	96	121	96			22	16	99	80
Unión	1.568	1.337	827	694	741	643	1.236	1.066	332	271

(*) El personal docente en actividad total y con horas cátedra hace referencia a todas las personas con designación docente que se desempeñan en las unidades educativas del nivel.

(**) Los docentes con horas cátedra se encuentran incluidos en el total del personal docente.

En el departamento Capital se incluye personal docente de dependencia nacional.

CUADRO 23. Unidades educativas, alumnos y personal docente en actividad en localidades con más de 20.000 habitantes y localidades aledañas

Localidad (*)	Unidades Educativas	Alumnos	Personal Docente (**)
Córdoba	255	112.699	15.838
Villa Allende	7	2.675	309
Río Ceballos	2	1.246	137
Unquillo	5	1.665	202
Salsipuedes	1	253	35
Mendiolaza	1	123	37
Río Cuarto	31	13.334	1.843
Las Higueras	2	811	120
Villa María	11	8.007	1.160
Villa Nueva	3	635	104
San Francisco	12	5.839	899
Río Tercero	9	4.793	658
Villa Carlos Paz	11	4.906	556
Alta Gracia	7	4.521	545
Río Segundo	4	2.027	247
Pilar	2	834	114
Villa Dolores	5	3.893	539
Villa Sarmiento	1	272	48
San Pedro	1	207	44
Marcos Juárez	7	2.442	424
Bell Ville	9	3.351	653
Cruz del Eje	7	3.249	527
Cosquín	5	2.410	327
Bialet Massé	2	349	64
Santa María de Punilla	1	194	27
La Falda	4	1.579	197
Huerta Grande	1	336	46
Valle Hermoso	1	271	49
Villa Giardino	1	411	48

(*) La localidad de San Antonio de Arredondo no cuenta con esta oferta educativa.

(**) El personal docente en actividad hace referencia a todas las personas con designación docente que se desempeñan en las unidades educativas del nivel.

EDUCACIÓN COMÚN
NIVEL SUPERIOR NO UNIVERSITARIO

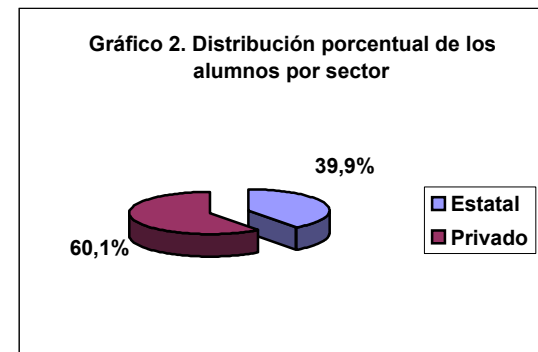
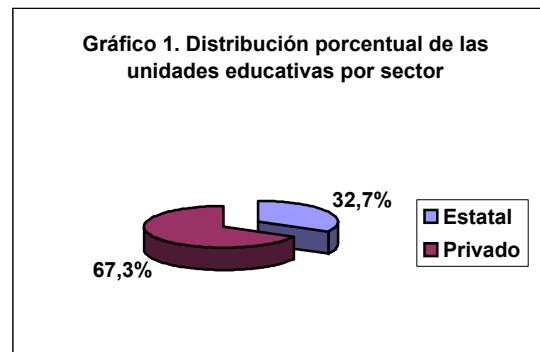
CUADRO 1. Unidades educativas, alumnos y personal docente en actividad por sector y dependencia

	Total General	Estatal		Privado
		Provincial	Nacional	Provincial
Unidades Educativas	165	52	2	111
Alumnos	46.066	17.122	1.257	27.687
Personal Docente (*)	5.531	2.018	104	3.409

(*) El personal docente en actividad hace referencia a todas las personas con designación docente que se desempeñan en las unidades educativas del nivel.

Las unidades educativas de nivel superior nacionales dependen de la Universidad Nacional de Córdoba.

El sector privado gestiona el 67,3% de las unidades educativas del nivel superior no universitario, atendiendo al 60,1% de los alumnos que asisten al nivel.



CUADRO 2. Unidades educativas, alumnos y personal docente en actividad por sector según departamento

Departamento	Total General			Estatal			Privado		
	Unidades	Alumnos	Personal Docente (*)	Unidades	Alumnos	Personal Docente	Unidades	Alumnos	Personal Docente
Total Córdoba	165	46.066	5.531	54	18.379	2.122	111	27.687	3.409
Calamuchita	2	135	26				2	135	26
Capital	64	28.364	2.760	16	11.008	1.059	48	17.356	1.701
Colón	7	836	127	1	277	31	6	559	96
Cruz del Eje	5	1.103	137	2	665	70	3	438	67
General Roca	2	171	25	1	57	11	1	114	14
General San Martín	6	3.634	425	1	869	97	5	2.765	328
Ischilín	2	404	58	1	356	44	1	48	14
Juárez Celman	5	365	66	3	185	36	2	180	30
Marcos Juárez	7	746	155	4	340	75	3	406	80
Pte. Roque Sáenz Peña	2	183	38	1	72	20	1	111	18
Punilla	8	1.107	160	4	616	80	4	491	80
Río Cuarto	12	1.762	301	4	561	97	8	1.201	204
Río Primero	1	148	22				1	148	22
Río Segundo	3	165	36	1	37	11	2	128	25
San Alberto	1	116	20	1	116	20			
San Javier	4	893	147	2	534	74	2	359	73
San Justo	11	2.556	415	4	1.283	175	7	1.273	240
Santa María	3	251	38	2	222	33	1	29	5
Tercero Arriba	7	1.101	217	2	332	39	5	769	178
Totoral	1	64	15	1	64	15			
Unión	12	1.962	343	3	785	135	9	1.177	208

(*) El personal docente en actividad hace referencia a todas las personas con designación docente que se desempeñan en las unidades educativas del nivel.

Los departamentos Minas, Pocho, Río Seco, Sobremonte y Tumbamba no cuentan con nivel superior no universitario. Esta oferta sólo se brinda en el ámbito urbano.

En el departamento Capital se incluyen unidades educativas, alumnos y personal docente de dependencia nacional.

CUADRO 3. Alumnos total y varones por sector según departamento

Departamento	Total General		Estatal		Privado	
	Alumnos	Varones	Alumnos	Varones	Alumnos	Varones
Total Córdoba	46.066	15.658	18.379	5.325	27.687	10.333
Calamuchita	135	24			135	24
Capital	28.364	11.269	11.008	3.814	17.356	7.455
Colón	836	117	277	20	559	97
Cruz del Eje	1.103	245	665	159	438	86
General Roca	171	11	57	2	114	9
General San Martín	3.634	1.197	869	223	2.765	974
Ischilín	404	108	356	100	48	8
Juárez Celman	365	90	185	33	180	57
Marcos Juárez	746	95	340	31	406	64
Pte. Roque Sáenz Peña	183	12	72	6	111	6
Punilla	1.107	315	616	184	491	131
Río Cuarto	1.762	518	561	39	1.201	479
Río Primero	148	1			148	1
Río Segundo	165	34	37	27	128	7
San Alberto	116	20	116	20		
San Javier	893	208	534	107	359	101
San Justo	2.556	464	1.283	246	1.273	218
Santa María	251	14	222	12	29	2
Tercero Arriba	1.101	386	332	100	769	286
Totoral	64	3	64	3		
Unión	1.962	527	785	199	1.177	328

Los departamentos Minas, Pocho, Río Seco, Sobremonte y Tulumba no cuentan con nivel superior no universitario. Esta oferta sólo se brinda en el ámbito urbano.

En el departamento Capital se incluyen los alumnos de dependencia nacional.

CUADRO 4. Alumnos por sector, rama y disciplina, según tipo de carrera

Tipo de Carrera (*)	Rama	Disciplina	Total General	Estatal	Privado
Total Córdoba			46.066	18.379	27.687
Grado	Total		44.434	18.249	26.185
	Ciencias Aplicadas y Tecnología	Ciencias Agropecuarias	631	110	521
		Diseño	1.307		1.307
		Industrias	970	360	610
		Informática	3.577	932	2.645
		Tecnología	576	94	482
	Ciencias Básicas	Biología	456	182	274
		Física	32	32	
		Matemática	690	496	194
		Química	132	132	
	Ciencias de la Salud	Odontología	844		844
		Paramédicas y Auxiliares de la Medicina	1.740	635	1.105
	Ciencias Humanas	Artes	1.359	556	803
		Educación	15.394	8.152	7.242
		Filosofía y Teología	527		527
		Historia	422	236	186
		Idiomas	432	21	411
		Letras	526	297	229
		Psicología	219	183	36
		Ciencias Sociales	Ciencias de la Información y de la Comunicación	1.257	152
	Ciencias Sociales y Servicios Sociales		353	121	232
	Derecho, Ciencias Políticas y Diplomáticas		244	184	60
	Economía y Administración		7.506	1.871	5.635
	Geografía		422	276	146
	Relaciones Institucionales y Humanas		332		332
	Turismo		2.763	1.712	1.051
	Otras Ciencias Sociales		1.723	1.515	208
Posgrado	Total		1.632	130	1.502
	Ciencias Aplicadas y Tecnología	Informática	1.129		1.129
		Tecnología	73	73	
	Ciencias de la Salud	Paramédicas y Auxiliares de la Medicina	48		48
	Ciencias Humanas	Educación	183	57	126
		Filosofía y Teología	115		115
	Ciencias Sociales	Ciencias de la Información y de la Comunicación	42		42
Economía y Administración		42		42	

(*) Incluye formación docente y tecnicaturas.

CUADRO 5. Alumnos ingresantes a primer año total y varones por sector según departamento

Departamento	Total General		Estatal		Privado	
	Total	Varones	Total	Varones	Total	Varones
Total Córdoba	21.096	7.384	8.552	2.717	12.544	4.667
Calamuchita	80	19			80	19
Capital	12.860	5.283	4.902	1.890	7.958	3.393
Colón	374	51	114	19	260	32
Cruz del Eje	537	154	335	101	202	53
General Roca	100	8	32	1	68	7
General San Martín	1.618	493	400	97	1.218	396
Ischilín	162	57	138	50	24	7
Juárez Celman	189	45	99	16	90	29
Marcos Juárez	351	52	166	20	185	32
Pte. Roque Sáenz Peña	86	4	19	4	67	
Punilla	509	148	311	88	198	60
Río Cuarto	782	220	277	24	505	196
Río Primero	60	1			60	1
Río Segundo	100	24	26	19	74	5
San Alberto	31	6	31	6		
San Javier	491	108	332	65	159	43
San Justo	1.083	221	568	114	515	107
Santa María	136	11	107	9	29	2
Tercero Arriba	552	191	210	65	342	126
Ttotal	36	3	36	3		
Unión	959	285	449	126	510	159

Los departamentos Minas, Pocho, Río Seco, Sobremonte y Tulumba no cuentan con nivel superior no universitario. Esta oferta sólo se brinda en el ámbito urbano.

En el departamento Capital se incluyen los alumnos ingresantes de dependencia nacional.

Del total de alumnos matriculados en el nivel un 45,8 % son alumnos que ingresan por primera vez. Este dato asume valores un tanto diferentes si lo analizamos por sector: en el estatal el 46,5% de la matrícula es ingresante al nivel, en tanto que en el sector privado esta proporción asciende a un 45,3%. Ver Cuadro 3.

CUADRO 6. Alumnos egresados del ciclo lectivo 2000 totales y varones por sector según departamento

Departamento	Total General		Estatal		Privado	
	Total	Varones	Total	Varones	Total	Varones
Total Córdoba	12.142	5.549	3.362	1.620	8.780	3.929
Calamuchita	15				15	
Capital	9.252	4.972	2.487	1.520	6.765	3.452
Colón	173	112	21		152	112
Cruz del Eje	86	8	46	5	40	3
General Roca	3				3	
General San Martín	643	125	265	12	378	113
Ischilín	32	10	31	10	1	
Juárez Celman	23	3	8		15	3
Marcos Juárez	69	9	41	3	28	6
Pte. Roque Sáenz Peña	41		7		34	
Punilla	273	39	46	14	227	25
Río Cuarto	586	72	50		536	72
Río Primero						
Río Segundo	15				15	
San Alberto	16		16			
San Javier	128	27	50	9	78	18
San Justo	303	40	128	11	175	29
Santa María	45	1	21	1	24	
Tercero Arriba	185	69	34	12	151	57
Totoral	3		3			
Unión	251	62	108	23	143	39

Los departamentos Minas, Pocho, Río Seco, Sobremonte y Tulumba no cuentan con nivel superior no universitario. Esta oferta sólo se brinda en el ámbito urbano.

En el departamento Capital se incluyen los alumnos egresados de dependencia nacional.

CUADRO 7. Alumnos egresados del ciclo lectivo 2000 totales y varones según tipo de carrera y tipo de formación

Tipo de carrera	Tipo de Formación	Total General	Varones	Mujeres
Total Córdoba		12.142	5.549	6.593
Grado	Docente	3.062	659	2.403
	Técnico	8.729	4.772	3.957
	Técnico/ docente	144	20	124
Posgrado (*)		207	98	109

(*) Incluye formación docente y tecnicaturas.

CUADRO 8. Alumnos egresados del ciclo lectivo 2000 totales y varones según tipo de carrera, tipo de formación y título (parte 1 de 5)

Tipo de Carrera	Tipo de Formación	Título	Total General	Varones
Total Córdoba			12.142	5.549
Grado	Docente	Total	3.062	659
		Profesor de computación para nivel primario	151	2
		Profesor en física y cosmografía	8	1
		maestro de educación especial	2	
		maestro especializado. en educación física	316	226
		maestro normal superior	126	9
		maestro normal superior con or.a la educación rural	5	1
		Profesor de activ. practicas y plásticas	3	
		Profesor de castellano y literatura con especializado literatura infantil-juvenil	6	2
		Profesor de castellano, literatura e historia	1	
		Profesor de castellano, literatura y latín	23	3
		Profesor de ciencias de la educación	5	
		Profesor de ciencias de la educación con orientación psicología educacional	3	
		Profesor de ciencias economicas	27	8
		Profesor de ciencias juridicas y contables	34	2
		Profesor de ciencias juridicas, sociales y politicas	5	1
		Profesor de ciencias naturales	23	5
		Profesor de ciencias religiosas	18	3
		Profesor de ciencias sagradas	5	4
		Profesor de ciencias sagradas y filosofía	29	29
		Profesor de contabilidad, computacion y cooperativismo	6	
		Profesor de dibujo en la especialidad de pintura	7	
		Profesor de educación artesanal y técnica	4	
		Profesor de educación de adulto	232	1
		Profesor de educación especial	2	
		Profesor de educación especial para discapacitados mentales	28	
		Profesor de educación física	372	249
		Profesor de educación musical	11	4
		Profesor de educación pre-escolar	350	2
		Profesor de educación primaria	480	10
Profesor de educación. y rehabilitación de discapacitados. visuales	5			
Profesor de enseñanza especial con orientación para niños con riesgo social	13	1		
Profesor de enseñanza media y superior en ciencias economicas	22	8		
Profesor de enseñanza primaria y preescolar	286	2		

CUADRO 8. Alumnos egresados del ciclo lectivo 2000 totales y varones según tipo de carrera, tipo de formación y título
 (parte 2 de 5)

Tipo de Carrera	Tipo de Formación	Título	Total General	Varones	
Grado	Docente	profesor de filosofía y ciencias de la educación con or.en pastoral juvenil	11	11	
		profesor de física	1		
		profesor de geografía	11	4	
		profesor de geografía y ciencias biológicas	24	6	
		profesor de historia	45	14	
		profesor de inglés	60	3	
		profesor de jardín de infantes	77		
		profesor de lengua, literatura y comunicación social	2		
		profesor de matemática y cosmografía	7		
		profesor de matemática, física y cosmografía	32	3	
		profesor de matemática, física y química	11	5	
		profesor de pedagogía diferenciada especialidad insuficientes mentales	10		
		profesor de psicología	8		
		profesor de psicología y ciencias de la educación	12	1	
		profesor de química y merceología	6	1	
		profesor de sordos	23		
		profesor de técnicas teatrales	18	5	
		profesor en disciplinas tecnológicas	18	17	
		profesor en historia y geografía	6	1	
	profesor especializado filosofía	11	5		
	profesor especializado. en nivel inicial	34			
	profesor superior de computación para el nivel medio	27	10		
		Total		8.729	4.772
		Técnico	administrador de recursos turísticos	3	
			asistente gerencial trilingüe	5	
			diseñador en comunicación visual	7	3
			diseñador gráfico y publicitario	243	97
			instructor nacional en musculación	38	25
			perito en artes plásticas	8	1
	técnico en educación especial y estimulación temprana		16	1	
	técnico en administración de cooperativas y mutuales		5	2	
	técnico en administración de personal		1		
	técnico en atención y prevención de desastres		32	17	
	técnico en comunicación audiovisual con esp.en cine y video		21	14	
	técnico en telecomunicaciones		7	5	
	técnico superior en gestión hotelera y gastronomía		28	8	
	técnico superior en comunicación con orientación en comunicación educativa		2		
	técnico superior en comunicación social c/orient.en promoción, propaganda y difusión		3	1	
	técnico superior en recursos humanos		27	6	
	técnico traductor de inglés ocupacional		10		
	administrador de hoteles	40	7		
	administrador de recursos humanos	47	19		

CUADRO 8. Alumnos egresados del ciclo lectivo 2000 totales y varones según tipo de carrera, tipo de formación y título
 (parte 3 de 5)

Tipo de Carrera	Tipo de Formación	Título	Total General	Varones
Grado	Técnico	analista de computacion	677	485
		analista de mercado y estrategias de comercializacion	564	302
		analista de sistemas administrativos	9	
		analista en informatica	33	16
		analista en relaciones publicas	75	31
		analista programador	1.007	763
		analista programador y analista de sistemas de computacion	24	4
		analista superior en comercio internacional	15	10
		asistente de gerencia de administracion	391	33
		asistente social	24	2
		asistente técnico en comercializacion	10	7
		asistente técnico en operaciones financieras	11	4
		asistente técnico en relaciones laborales	10	3
		auxiliar de enfermeria	27	5
		auxiliar técnico en bromatologia	38	13
		dibujante especializado. en dibujo técnico , decorativo y publicitario	29	15
		diseñador y decorador de interiores	23	5
		enfermero de nivel superior	48	8
		enfermero profesional	40	4
		entrenador de gimnasia aeróbica	16	
		entrenador de natación	21	4
		especialista en seguridad publica	853	746
		guia profesional de turismo	5	2
		instructor de natación	35	6
		instructor de pesas	4	3
		instructor en gimnasia aeróbica	47	1
		instrumentista	10	8
		martillero y corredor publico	212	99
		oficial ayudante - escalafón seguridad	373	313
		optico técnico contactologo	136	47
		periodista	822	453
		planificador gerencial	182	102
		programador de aplicaciones	11	5
psicopedagogo/a	40	1		
secretario/a administrativo/a	48			
técnico en administracion comerc. y de empresas	3	2		
técnico en administracion de empresas	241	96		
técnico en alimentos con orientacion bromatologica	2	2		
técnico en comercializacion	4	1		
técnico en lecheria	20	12		
técnico programador	33	26		

CUADRO 8. Alumnos egresados del ciclo lectivo 2000 totales y varones según tipo de carrera, tipo de formación y título
 (parte 4 de 5)

Tipo de Carrera	Tipo de Formación	Título	Total General	Varones
Grado	Técnico	técnico radiólogo	13	2
		técnico sup. en lechería y tecnología de alimentos	21	13
		técnico superior en administración agropecuaria	41	29
		técnico superior en administración de empresas	58	14
		técnico superior en administración de las pymes	10	2
		técnico superior en administración de mutuales y cooperativas	5	1
		técnico superior en administración económico-financiera	14	3
		técnico superior en análisis de mercado	614	381
		técnico superior en comercio internac.	181	111
		técnico superior en comercialización	17	4
		técnico superior en comunicación social	21	6
		técnico superior en cooperativismo y mutualismo	2	1
		técnico superior en diseño gráfico y publicitario	91	35
		técnico superior en diseño industrial	2	2
		técnico superior en diseño y producción de indumentaria	3	3
		técnico superior en gestión industrial	26	26
		técnico superior en industrialización de harinas	1	1
		técnico superior en instrumentación quirúrgica	16	2
		técnico superior en laboratorio	6	
		técnico superior en periodismo	2	
		técnico superior en producción agrícola-ganadera	15	10
		técnico superior en prótesis dental	401	187
		técnico superior en publicidad	206	7
		técnico superior en radiología	39	10
		técnico superior en seguridad, higiene y control ambiental industrial	5	4
		técnico superior en turismo	3	
		técnico superior en turismo y hotelería	100	25
		técnico y guía superior de turismo	37	11
		trabajador social	7	
		traductor técnico científico en lengua inglesa especializado. en inglés técnico	2	
técnico en recreación	5	1		
técnico superior en lengua y cultura aborigen	11	5		
técnico superior en periodismo deportivo	30	28		
técnico superior nacional en folklore	6	3		
vocalista	2			

CUADRO 8. Alumnos egresados del ciclo lectivo 2000 totales y varones según tipo de carrera, tipo de formación y título
 (parte 5 de 5)

Tipo de Carrera	Tipo de Formación	Título	Total General	Varones
Grado	Técnico-docente	Total	144	20
		profesor en cs.económicas y técnico sup.en adm.de empresas	7	1
		perito en artes plásticas y profesor de artes plásticas	45	9
		profesor y técnico superior en ciencias agricolo-ganaderas	12	10
		psicomotricista y profesor de educ. psicomotriz	13	
		psicopedagogo y profesor de psicopedagogía	61	
		técnico superior y profesor superior en dibujo y grabado	1	
		técnico superior y profesor superior en dibujo y pintura	5	
Posgrado (*)		Total	207	98
		bachiller en teología	2	2
		profesor superior de informatica	13	2
		técnico superior docente en planeamiento, organización. y administración de la educación	15	
		formación docente de profesionales sin formación pedagógica formal	7	3
		profesor de disciplinas tecnologicas profesionales	22	11
		profesor superior ciencias sagradas y filosóficas	12	12
		analista en comercio exterior	24	16
		analista en finanzas	5	4
		analista en recursos humanos	24	5
		licenciado en comunicación social	12	6
		analista de marketing	54	34
		especialización en investigación educativa	1	
tecnico superior en instrumentacion quirurgica	16	3		

(*) Incluye formacion docente y tecnicaturas.

CUADRO 9. Personal docente en actividad total y con horas cátedra por sector según departamento

Departamento	Total General		Estatal		Privado	
	Personal Docente (*)	Con horas cátedra (**)	Personal Docente	Con horas cátedra	Personal Docente	Con horas cátedra
Total Córdoba	5.531	4.912	2.122	1.851	3.409	3.061
Calamuchita	26	25			26	25
Capital	2.760	2.451	1.059	925	1.701	1.526
Colón	127	107	31	26	96	81
Cruz del Eje	137	119	70	61	67	58
General Roca	25	24	11	10	14	14
General San Martín	425	388	97	79	328	309
Ischilín	58	52	44	38	14	14
Juárez Celman	66	58	36	32	30	26
Marcos Juárez	155	136	75	65	80	71
Pte. Roque Sáenz Peña	38	33	20	18	18	15
Punilla	160	141	80	70	80	71
Río Cuarto	301	269	97	84	204	185
Río Primero	22	17			22	17
Río Segundo	36	36	11	11	25	25
San Alberto	20	18	20	18		
San Javier	147	136	74	67	73	69
San Justo	415	354	175	144	240	210
Santa María	38	35	33	31	5	4
Tercero Arriba	217	194	39	35	178	159
Totoral	15	9	15	9		
Unión	343	310	135	128	208	182

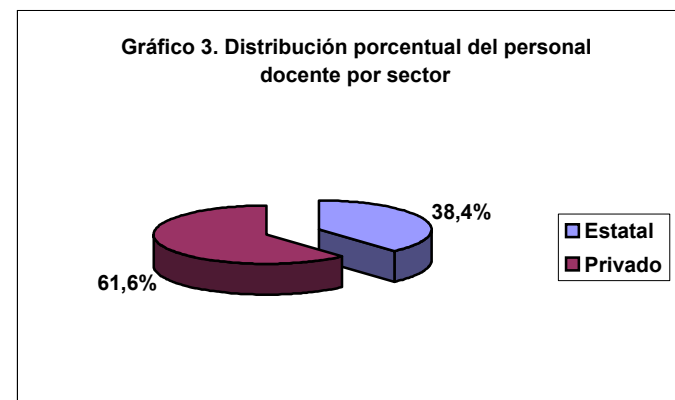
(*) El personal docente en actividad total hace referencia a todas las personas con designación docente que se desempeñan en las unidades educativas del nivel.

(**) Los docentes con horas cátedra se encuentran incluidos en el total del personal docente.

Los departamentos Minas, Pocho, Río Seco, Sobremonte y Tumbina no cuentan con nivel superior no universitario. Esta oferta sólo se brinda en el ámbito urbano.

En el departamento Capital se incluye el personal docente de dependencia nacional.

La proporción de personal docente es mayor en el sector privado: 61,6%, dado que el mismo concentra el 60,1 % de los alumnos matriculados. Ver cuadro 3.



CUADRO 10. Unidades educativas, alumnos y personal docente en actividad en localidades con más de 20.000 habitantes y localidades aledañas

Localidad (**)	Unidades Educativas	Alumnos	Personal Docente (*)
Córdoba	64	28.364	2.760
Villa Allende	1	161	25
Unquillo	1	207	14
Río Cuarto	9	1.284	228
Villa María	6	3.634	425
San Francisco	4	971	162
Río Tercero	4	892	176
Villa Carlos Paz	3	469	67
Alta Gracia	2	195	21
Villa Dolores	4	893	147
Marcos Juárez	3	275	59
Bell Ville	4	849	148
Cruz del Eje	4	1.053	121
Cosquín	2	228	32
La Falda	1	100	14
Huerta Grande	1	86	21

(*) El personal docente en actividad hace referencia a todas las personas con designación docente que se desempeñan en las unidades educativas del nivel.

(**) Las localidades de Río Ceballos, Salsipuedes, Mendiola, Las Higueras, Villa Nueva, San Antonio de Arredondo, Río Segundo, Pilar, Villa Sarmiento, San Pedro, Biale Massé, Santa María de Punilla, Valle Hermoso y Villa Giardino no cuentan con esta oferta educativa.

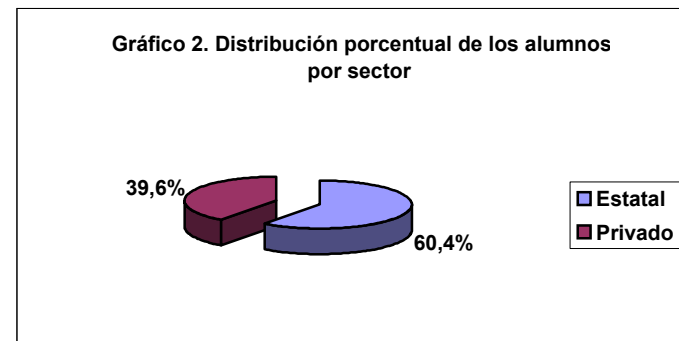
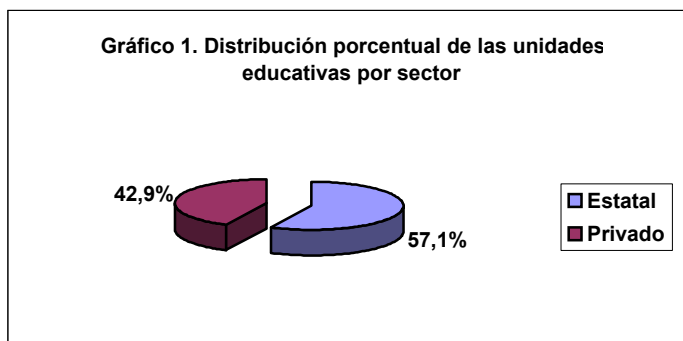
EDUCACIÓN ESPECIAL

CUADRO 1. Escuelas especiales, alumnos y personal docente en actividad por sector

	Total General	Estatal	Privado
Escuelas Especiales	91	52	39
Alumnos	6.910	4.173	2.737
Personal Docente (*)	1.852	1.049	803

(*) El personal docente en actividad hace referencia a todas las personas con designación docente que se desempeñan en las escuelas de educación especial.

La oferta de educación especial es exclusivamente de dependencia provincial. Se incluye la oferta de educación formal y no formal. Del total de escuelas, 57,1 % pertenecen al sector estatal, atendiendo a la mayor parte de los alumnos que asisten a ese tipo de educación: 60,4%.



CUADRO 2. Escuelas especiales, alumnos y personal docente en actividad por sector según departamento

Departamento	Total General			Estatal			Privado		
	Escuelas Especiales	Alumnos	Personal Docente (*)	Escuelas Especiales	Alumnos	Personal Docente	Escuelas Especiales	Alumnos	Personal Docente
Total Córdoba	91	6.910	1.852	52	4.173	1.049	39	2.737	803
Calamuchita	2	97	27	1	97	27	1		
Capital	25	2.739	746	13	1.736	431	12	1.003	315
Colón	4	452	97	2	255	43	2	197	54
Cruz del Eje	1	57	19	1	57	19			
General Roca	1	42	8	1	42	8			
General San Martín	3	348	91	2	165	47	1	183	44
Ischilín	1	64	15	1	64	15			
Juárez Celman	4	191	64	3	131	47	1	60	17
Marcos Juárez	6	252	65	3	99	30	3	153	35
Pte. Roque Sáenz Peña	2	100	34	1	29	12	1	71	22
Punilla	5	277	87	3	134	48	2	143	39
Río Cuarto	10	498	144	8	410	112	2	88	32
Río Primero	1	35	14	1	35	14			
Río Segundo (**)	4	239	70	2	121	29	2	118	41
San Alberto	1	22	9	1	22	9			
San Javier	1	120	19	1	120	19			
San Justo	10	678	170	5	374	90	5	304	80
Santa María	1	129	30		33	4	1	96	26
Tercero Arriba	3	181	56	1	50	14	2	131	42
Totoral	1	42	11	1	42	11			
Tulumba (***)		23	3		23	3			
Unión	5	324	73	1	134	17	4	190	56

(*) El personal docente en actividad hace referencia a todas las personas con designación docente que se desempeñan en las escuelas de educación especial.

(**) Existe una unidad educativa de educación común en el sector privado que posee un anexo que brinda educación especial. Este último ha sido contabilizado como escuela de educación especial.

(***) En este departamento la oferta de educación especial corresponde a un anexo.

Los departamentos Minas, Pocho, Río Seco y Sobremonte no cuentan con educación especial.

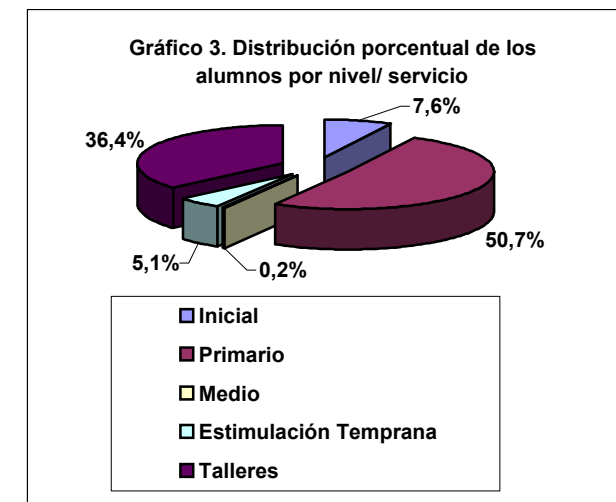
Se incluye la oferta de educación formal y no formal.

CUADRO 3. Alumnos por nivel /servicio según departamento

Departamento	Total General	Educación Formal			Educación no Formal	
		Inicial	Primario	Medio	Estimulación Temprana	Talleres
Total Córdoba	6.910	525	3.504	15	349	2.517
Calamuchita	97	10	41		8	38
Capital	2.739	264	1.331	6	151	987
Colón	452	15	223		11	203
Cruz del Eje	57	6	24		10	17
General Roca	42	8	15			19
General San Martín	348	15	267		9	57
Ischilín	64	5	30			29
Juárez Celman	191	10	104		17	60
Marcos Juárez	252	25	138	3	7	79
Pte. Roque Sáenz Peña	100	8	38		8	46
Punilla	277	17	126		18	116
Río Cuarto	498	42	215	6	26	209
Río Primero	35	9	7		6	13
Río Segundo	239	2	151		10	76
San Alberto	22	1	10		5	6
San Javier	120	34	37		18	31
San Justo	678	18	336		33	291
Santa María	129	5	80			44
Tercero Arriba	181	14	97		1	69
Totoral	42	2	24		1	15
Tulumba	23		17			6
Unión	324	15	193		10	106

Los departamentos Minas, Pocho, Río Seco y Sobremonte no cuentan con educación especial.

Del total de alumnos el 58,5% se encuentra cursando algún nivel de la educación formal.



CUADRO 4. Educación formal. Alumnos por nivel y tipo de problemática según departamento

Departamento	Total General (*)	Inicial					Primario					Medio
		Física	Mental	Social	S.T.P.	Múltiple	Física	Mental	Social	S.T.P.	Múltiple	Física
Total Córdoba	4.044	161	257	1	25	81	327	2.329	399	143	306	15
Calamuchita	51		6	1	2	1	1	36	2	1	1	
Capital	1.601	114	113		10	27	173	826	105	44	183	6
Colón	238	6	5			4	21	166		25	11	
Cruz del Eje	30		1			5	11	10			3	
General Roca	23		4			4	1	10		1	3	
General San Martín	282	1	12			2	2	170	79	9	7	
Ischilín	35		4			1		24			6	
Juárez Celman	114	2	6			2	3	89		1	11	
Marcos Juárez	166	4	16		1	4	1	83	46	2	6	3
Pte. Roque Sáenz Peña	46		4			4		35		2	1	
Punilla	143	3	10			4	19	76	19	4	8	
Río Cuarto	263	15	15		7	5	49	140	1	17	8	6
Río Primero	16	4	4			1		3	3	1		
Río Segundo	153		1			1	5	93	23	8	22	
San Alberto	11		1					10				
San Javier	71	3	26		2	3	5	32				
San Justo	354	3	11		1	3	10	249	39	19	19	
Santa María	85	2	2			1	11	68			1	
Tercero Arriba	111		3		2	9	4	78		7	8	
Totoral	26	2					5	14		1	4	
Tulumba	17						2	14			1	
Unión	208	2	13				4	103	82	1	3	

(*) Cabe aclarar que la suma de los alumnos matriculados en la Educación Formal más los alumnos matriculados en la Educación no Formal corresponden al total de los alumnos matriculados en la Educación Especial de la Provincia de Córdoba.

Los departamentos Minas, Pocho, Río Seco y Sobremonte no cuentan con educación especial.

Problemática Física: sensorial (ciegos y amblíopes, sordos e hipoacúsicos), motor y orgánico funcional.

Problemática mental: leve, moderada y severa.

Problemática social: alto riesgo social y desviaciones normales de la inteligencia.

Problemática severos trastornos de la personalidad (S.T.P.)

CUADRO 5. Educación no formal. Alumnos por servicio y tipo de problemática según departamento

Departamento	Total General (*)	Estimulación Temprana					Talleres				
		Física	Mental	Social	S.T.P.	Múltiple	Física	Mental	Social	S.T.P.	Múltiple
Total Córdoba	2.866	172	103	17	1	56	300	1.830	107	107	173
Calamuchita	46		6	1		1	7	29	1		1
Capital	1.138	103	41		1	6	146	703	46	24	68
Colón	214	3	3			5	22	121	17	34	9
Cruz del Eje	27	5	4			1	1	16			
General Roca	19						3	9		1	6
General San Martín	66	3	6					51		4	2
Ischilín	29							27			2
Juárez Celman	77	5	4			8	2	57			1
Marcos Juárez	86	3	3	1			5	69	4	1	
Pte. Roque Sáenz Peña	54	1	2			5	7	39			
Punilla	134	4	9			5	12	73	10	9	12
Río Cuarto	235	13	3	8		2	27	152		11	19
Río Primero	19	1				5		12			1
Río Segundo	86	2				8	8	52		2	14
San Alberto	11	2	3					6			
San Javier	49	11	6			1	3	26			2
San Justo	324	10	9	7		7	27	200	27	14	23
Santa María	44						14	24		3	3
Tercero Arriba	70	1						63		3	3
Totoral	16					1	2	9			4
Tulumba	6						2	3			1
Unión	116	5	4			1	12	89	2	1	2

(*) Cabe aclarar que la suma de los alumnos matriculados en la Educación Formal más los alumnos matriculados en la Educación no Formal corresponden al total de los alumnos matriculados en la Educación Especial de la Provincia de Córdoba.

Los departamentos Minas, Pocho, Río Seco y Sobremonte no cuentan con educación especial.

Problemática Física: sensorial (ciegos y amblíopes, sordos e hipoacúsicos), motor y orgánico funcional.

Problemática mental: leve, moderada y severa.

Problemática social: alto riesgo social y desviaciones normales de la inteligencia.

Problemática severos trastornos de la personalidad (S.T.P.)

CUADRO 6. Cargos docentes frente a alumnos por sector según departamento

Departamento	Total General (*)	Estatal	Privado
Total Córdoba	831	492	339
Calamuchita	12	12	
Capital	336	198	138
Colón	48	22	26
Cruz del Eje	9	9	
General Roca	4	4	
General San Martín	51	25	26
Ischilín	6	6	
Juárez Celman	32	27	5
Marcos Juárez	25	13	12
Pres. Roque Sáenz Peña	12	4	8
Punilla	33	18	15
Río Cuarto	68	55	13
Río Primero	5	5	
Río Segundo	25	12	13
San Alberto	3	3	
San Javier	12	12	
San Justo	78	44	34
Santa María	14	2	12
Tercero Arriba	21	7	14
Totoral	6	6	
Tulumba	2	2	
Unión	29	6	23

(*) Se incluye dentro de este universo a los cargos de director con clase anexa, maestro de grupo escolar de los niveles inicial y primario, maestros de Taller y de Pre-taller
 Los departamentos Minas, Pocho, Río Seco y Sobremonte no cuentan con educación especial.

EDUCACIÓN DE ADULTOS
NIVEL PRIMARIO

CUADRO 1. Unidades educativas, alumnos y personal docente en actividad por sector

	Total General	Estatal	Privado
Unidades Educativas	254	252	2
Alumnos	7.574	7.492	82
Personal Docente (*)	376	372	4

(*) El personal docente en actividad hace referencia a todas las personas con designación docente que se desempeñan en las unidades educativas del nivel.

El nivel primario de la educación de adultos se encuentra bajo la dependencia, en su totalidad, de la Provincia. De este total de unidades, sólo 2 de ellas pertenecen al sector privado, que atiende al 1,1% de los alumnos que asisten al nivel.

CUADRO 2. Unidades educativas por sector según ámbito

	Total General	Estatal	Privado
Total Córdoba	254	252	2
Urbano	228	226	2
Rural	26	26	

CUADRO 3. Alumnos por sector según ámbito

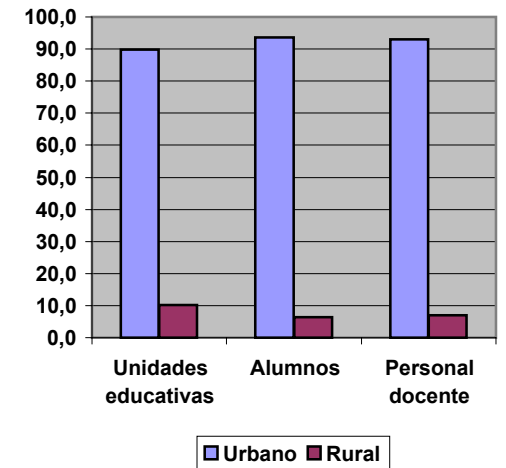
	Total General	Estatal	Privado
Total Córdoba	7.574	7.492	82
Urbano	7.096	7.014	82
Rural	478	478	

CUADRO 4. Unidades educativas, alumnos y personal docente en actividad por ámbito según departamento

Departamento	Total General			Urbano			Rural		
	Unidades	Alumnos	Personal Docente (*)	Unidades	Alumnos	Personal Docente	Unidades	Alumnos	Personal Docente
Total Córdoba	254	7.574	376	228	7.096	350	26	478	26
Calamuchita	5	115	5	4	90	4	1	25	1
Capital	74	3.076	157	74	3.076	157			
Colón	14	511	18	13	476	17	1	35	1
Cruz del Eje	5	105	7	4	88	6	1	17	1
General Roca	6	117	6	5	107	5	1	10	1
General San Martín	16	351	18	15	335	17	1	16	1
Ischilín	2	50	2	2	50	2			
Juárez Celman	5	105	6	5	105	6			
Marcos Juárez	13	314	14	11	280	12	2	34	2
Minas	1	15	1				1	15	1
Pte. Roque Sáenz Peña	2	119	4	2	119	4			
Punilla	12	298	15	11	276	14	1	22	1
Río Cuarto	16	402	19	16	402	19			
Río Primero	5	110	5	4	95	4	1	15	1
Río Seco	2	32	2				2	32	2
Río Segundo	6	125	7	6	125	7			
San Alberto	5	86	6	1	9	2	4	77	4
San Javier	5	153	6	4	137	5	1	16	1
San Justo	16	357	18	14	321	16	2	36	2
Santa María	16	457	26	15	441	25	1	16	1
Sobremonte	1	28	1	1	28	1			
Tercero Arriba	8	213	12	8	213	12			
Totoral	4	66	4	2	36	2	2	30	2
Tulumba	2	49	2				2	49	2
Unión	13	320	15	11	287	13	2	33	2

Si analizamos la distribución de la oferta del nivel por ámbito podemos ver que la mayor parte de las unidades educativas (89,8%) y el personal docente (93,1%) se encuentran en el ámbito urbano atendiendo a una población de 7.096 alumnos (93,7%).

Gráfico 1. Distribución porcentual de las unidades educativas, alumnos y personal docente por ámbito



(*) El personal docente en actividad hace referencia a todas las personas con designación docente que se desempeñan en las unidades educativas del nivel.

El departamento Pocho no cuenta con nivel primario de adultos. Esta oferta posee en el ámbito urbano solamente dos unidades educativas en el sector privado, localizados en los departamentos Capital y Unión (con un total de 82 alumnos).

CUADRO 5. Alumnos total y varones por ámbito según departamento

Departamento	Total General		Urbano		Rural	
	Alumnos	Varones	Alumnos	Varones	Alumnos	Varones
Total Córdoba	7.574	3.969	7.096	3.739	478	230
Calamuchita	115	36	90	30	25	6
Capital	3.076	1.666	3.076	1.666		
Colón	511	277	476	259	35	18
Cruz del Eje	105	58	88	54	17	4
General Roca	117	43	107	42	10	1
General San Martín	351	166	335	160	16	6
Ischilín	50	24	50	24		
Juárez Celman	105	46	105	46		
Marcos Juárez	314	103	280	99	34	4
Minas	15	9			15	9
Pte. Roque Sáenz Peña	119	44	119	44		
Punilla	298	191	276	174	22	17
Río Cuarto	402	224	402	224		
Río Primero	110	49	95	39	15	10
Río Seco	32	24			32	24
Río Segundo	125	62	125	62		
San Alberto	86	58	9	5	77	53
San Javier	153	96	137	91	16	5
San Justo	357	152	321	131	36	21
Santa María	457	338	441	329	16	9
Sobremonte	28	16	28	16		
Tercero Arriba	213	102	213	102		
Totoral	66	33	36	15	30	18
Tulumba	49	18			49	18
Unión	320	134	287	127	33	7

El departamento Pocho no cuenta con nivel primario de adultos. Esta oferta posee en el ámbito urbano solamente dos unidades educativas en el sector privado, localizados en los departamentos Capital y Unión (con un total de 82 alumnos).

CUADRO 6. Alumnos, promovidos y porcentaje de promovidos del ciclo lectivo 2000 según departamento

Departamento	Alumnos	Promovidos total	% de promovidos
Total Córdoba	6.712	4.269	63,6
Calamuchita	63	36	57,1
Capital	3.072	1.799	58,6
Colón	471	351	74,5
Cruz del Eje	104	63	60,6
General Roca	92	54	58,7
General San Martín	144	81	56,3
Ischilín	53	28	52,8
Juárez Celman	95	50	52,6
Marcos Juárez	202	120	59,4
Minas	6	6	100,0
Pte. Roque Sáenz Peña	87	65	74,7
Punilla	313	167	53,4
Río Cuarto	390	243	62,3
Río Primero	83	59	71,1
Río Seco	27	27	100,0
Río Segundo	117	110	94,0
San Alberto	78	55	70,5
San Javier	97	98	101,0
San Justo	333	275	82,6
Santa María	200	182	91,0
Sobremonte	20	18	90,0
Tercero Arriba	248	176	71,0
Totoral	59	43	72,9
Tulumba	9	7	77,8
Unión	349	156	44,7

El departamento Pocho no cuenta con nivel primario de adultos. Esta oferta posee en el ámbito urbano solamente dos unidades educativas en el sector privado, localizados en los departamentos Capital y Unión (con un total de 82 alumnos).

Al finalizar el ciclo lectivo 2000, un 63,6% de los alumnos matriculados en la educación de adultos habían promovido (nos referimos a los alumnos que han aprobado el 1° o 2° ciclo de la educación de adultos del nivel primario). Esta proporción resulta un tanto dispar si lo analizamos por departamento: mientras que el departamento Unión presenta los valores más bajos de promoción: 44,7%; en los departamentos Minas, Río Seco y San Javier, la totalidad de los alumnos habían concluido el ciclo en el cual se habían matriculado en forma exitosa. En el departamento San Javier, la diferencia registrada entre los alumnos al 30 de abril y los alumnos promovidos al último día del ciclo lectivo, puede deberse al ingreso a la escuela con posterioridad a esta fecha.

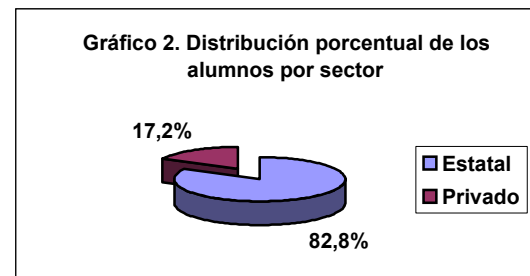
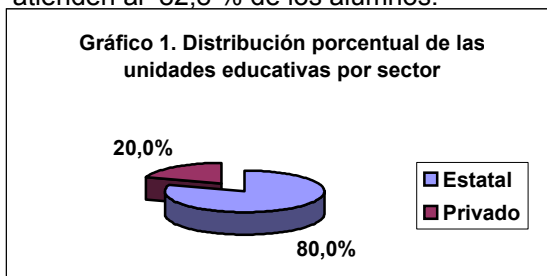
EDUCACIÓN DE ADULTOS
NIVEL MEDIO

CUADRO 1. Unidades educativas, alumnos y personal docente en actividad por sector

	Total General	Estatal	Privado
Unidades Educativas	145	116	29
Alumnos	27.989	23.169	4.820
Personal Docente (*)	3.067	2.539	528

(*) El personal docente en actividad hace referencia a todas las personas con designación docente que se desempeñan en las unidades educativas del nivel.

La oferta de nivel medio de adultos es exclusivamente de dependencia provincial. Del total de unidades educativas que brindan educación media para adultos, 80,0 % pertenecen al sector estatal y atienden al 82,8 % de los alumnos.



CUADRO 2. Unidades educativas, alumnos y personal docente en actividad por sector según ámbito

	Unidades Educativas		Alumnos		Personal Docente	
	Estatal	Privado	Estatal	Privado	Estatal	Privado
Total Córdoba	116	29	23.169	4.820	2.539	528
Urbano	106	29	22.081	4.820	2.324	528
Rural	10		1.088		215	

CUADRO 3. Alumnos por ciclo y sector según ámbito

	Ciclo Básico Unificado		Ciclo de Especialización	
	Estatal	Privado	Estatal	Privado
Total Córdoba	11.178	2.212	11.991	2.608
Urbano	10.477	2.212	11.604	2.608
Rural	701		387	

CUADRO 4. Unidades educativas, alumnos y personal docente en actividad por sector según departamento

Departamento	Total General			Estatal			Privado		
	Unidades	Alumnos	Personal Docente (*)	Unidades	Alumnos	Personal Docente	Unidades	Alumnos	Personal Docente
Total Córdoba	145	27.989	3.067	116	23.169	2.539	29	4.820	528
Calamuchita	4	246	52	3	205	35	1	41	17
Capital	45	12.732	1.114	29	9.013	832	16	3.719	282
Colón	5	1.910	156	5	1.910	156			
Cruz del Eje	2	298	39	2	298	39			
General Roca	3	277	62	3	277	62			
General San Martín	5	1.028	114	4	1.004	103	1	24	11
Ischilín	1	441	37	1	441	37			
Juárez Celman	7	678	114	6	588	100	1	90	14
Marcos Juárez	8	860	135	6	622	102	2	238	33
Pte. Roque Sáenz Peña	2	461	52	2	461	52			
Punilla	4	817	77	4	817	77			
Río Cuarto	13	2.100	314	9	1.790	215	4	310	99
Río Primero	3	300	31	3	300	31			
Río Seco	3	164	40	3	164	40			
Río Segundo	6	902	115	5	817	101	1	85	14
San Alberto	1	129	9	1	129	9			
San Javier	1	321	23	1	321	23			
San Justo	10	1.598	214	8	1.379	170	2	219	44
Santa María	3	498	43	3	498	43			
Sobremonte (**)		60	10		60	10			
Tercero Arriba	7	882	113	7	882	113			
Totoral	1	235	41	1	235	41			
Tulumba	1	231	25	1	231	25			
Unión	10	821	137	9	727	123	1	94	14

(*) El personal docente en actividad hace referencia a todas las personas con designación docente que se desempeñan en las unidades educativas del nivel.

(**) En este departamento la oferta de educación de adultos corresponde a un anexo.

Los departamentos Minas y Pocho no cuentan con nivel medio de adultos.

CUADRO 5. Unidades educativas, anexos y alumnos por ámbito según departamento

Departamento	Unidades Educativas						Alumnos		
	Total General		Urbano		Rural		Total General	Urbano	Rural
	Unidades	Anexos	Unidades	Anexos	Unidades	Anexos			
Total Córdoba	145	33	135	19	10	14	27.989	26.901	1.088
Calamuchita	4		4				246	246	
Capital	45	3	45	3			12.732	12.732	
Colón	5	4	5	2		2	1.910	1.780	130
Cruz del Eje	2		2				298	298	
General Roca	3	2	3	2			277	277	
General San Martín	5	2	4	2	1		1.028	991	37
Ischilín	1	1	1	1			441	441	
Juárez Celman	7	2	5		2	2	678	528	150
Marcos Juárez	8	1	8	1			860	860	
Pte. Roque Sáenz Peña	2		2				461	461	
Punilla	4		4				817	817	
Río Cuarto	13	3	13	2		1	2.100	2.062	38
Río Primero	3		3				300	300	
Río Seco	3	1			3	1	164		164
Río Segundo	6	3	5	1	1	2	902	810	92
San Alberto	1		1				129	129	
San Javier	1		1				321	321	
San Justo	10	4	10	3		1	1.598	1.576	22
Santa María	3		3				498	498	
Sobremonte		1		1			60	60	
Tercero Arriba	7		7				882	882	
Totoral	1	2	1	1		1	235	178	57
Tulumba	1	2			1	2	231		231
Unión	10	2	8		2	2	821	654	167

Los departamentos Minas y Pocho no cuentan con nivel medio de adultos.

Si analizamos la distribución de la oferta del nivel por ámbito podemos ver que tan sólo 10 unidades se encuentran en el ámbito rural (6,9%) atendiendo a una población de 1.088 alumnos (3,9%).

Gráfico 3. Distribución porcentual de las unidades educativas por ámbito

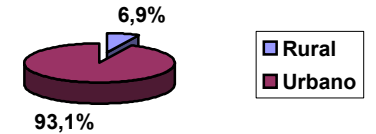
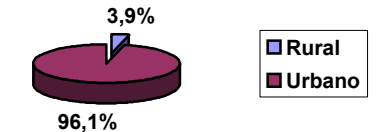


Gráfico 4. Distribución porcentual de los alumnos por ámbito



CUADRO 6. Alumnos egresados del ciclo lectivo 2000 por sexo según modalidad y título

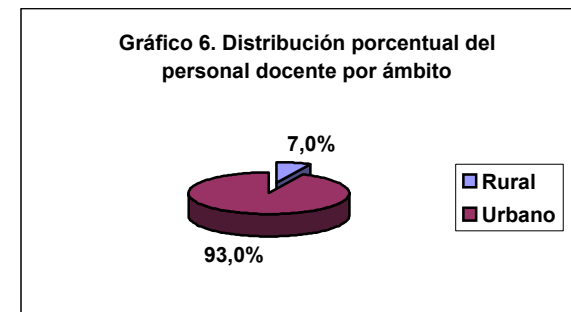
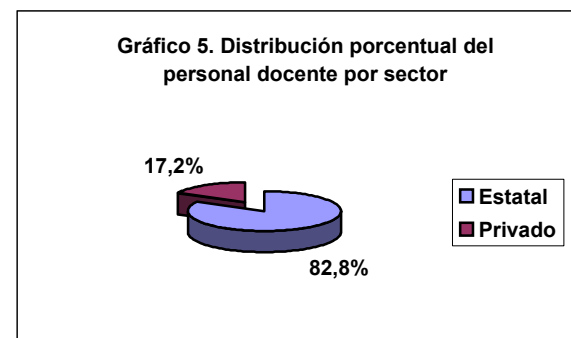
Modalidad	Título	Total General	Varones	Mujeres
Total Córdoba		3.338	1.572	1.766
Economía y Gestión de las Organizaciones	Total	458	267	191
	Bach.de n.medio or.Ec.y Gestión c/esp.G. Administrativa	281	165	116
	Economía y Gestión de las Organizaciones	177	102	75
Producción de Bienes y Servicios	Total	2.662	1.196	1.466
	Bach. en Pr. B.yS. esp.Microemprendimiento	41	17	24
	Bach.en Pr.B.yS. esp. Gestión de Recursos Humanos	17	7	10
	Bach.en Pr.ByS. esp.Gestión de Bienes y Servicios	18	6	12
	Informática aplicada a las P.Y.M.E.S.	30	13	17
	Producción de Bienes y Servicios	2.556	1.153	1.403
Bachiller (*)	Total	46	24	22
	Bachiller	46	24	22
Comercial (*)	Total	119	55	64
	Bach. y perito Comercial esp. en Administ. de Empresas	18	9	9
	Perito Com. esp. Administ. de Empresas Hoteleras	3	3	
	Perito Com. esp. Gestión y Administ. de PYMES	5	2	3
	Perito Comercial	5	3	2
	Perito Comercial esp.en Administ.de Cooperat.	8	1	7
	Perito Comercial esp.en Administ.de Empresas	49	20	29
	Perito Comercial esp.en Administ.Publica	5		5
	Perito Comercial esp.en Contab.Mecanizada	6	4	2
	Perito Comercial esp.en Costos	4	2	2
	Perito Comercial esp.en Tcas.Bancarias	5	4	1
	Perito Comercial esp.en Tecnicas	5	4	1
	Perito Mercantil c/esp. en Auxiliar en Administ.	5	3	2
	Perito Mercantil y Auxiliar Administrativo Contable	1		1
Técnica (*)	Total	12	10	2
	Perito en Electromecánica	12	10	2
Otros (*)	Total	41	20	21
	Perito Auxiliar de Policía Judicial	16	6	10
	Perito Auxiliar en Supervisión Industrial	25	14	11

(*) Este universo corresponde a alumnos egresados en planes de estudio preexistentes a la transformación educativa llevada a cabo a partir de 1996.

CUADRO 7. Personal docente en actividad total y con horas cátedra por sector y ámbito según departamento

Departamento	Total General		Estatal				Privado	
	Personal Docente (*)	Con horas cátedra (**)	Urbano		Rural		Urbano	
			Personal Docente	Con horas cátedra	Personal Docente	Con horas cátedra	Personal Docente	Con horas cátedra
Total Córdoba	3.067	2.815	2.324	2.149	215	199	528	467
Calamuchita	52	49	35	33			17	16
Capital	1.114	1.006	832	771			282	235
Colón	156	147	140	131	16	16		
Cruz del Eje	39	31	39	31				
General Roca	62	57	62	57				
General San Martín	114	106	94	87	9	9	11	10
Ischilín	37	33	37	33				
Juárez Celman	114	104	63	58	37	34	14	12
Marcos Juárez	135	125	102	95			33	30
Pte. Roque Sáenz Peña	52	47	52	47				
Punilla	77	72	77	72				
Río Cuarto	314	284	206	180	9	9	99	95
Río Primero	31	30	31	30				
Río Seco	40	32			40	32		
Río Segundo	115	115	76	76	25	25	14	14
San Alberto	9	7	9	7				
San Javier	23	23	23	23				
San Justo	214	204	160	153	10	9	44	42
Santa María	43	43	43	43				
Sobremonte	10	9	10	9				
Tercero Arriba	113	102	113	102				
Totoral	41	40	28	27	13	13		
Tulumba	25	23			25	23		
Unión	137	126	92	84	31	29	14	13

La proporción de personal docente es mayor en el sector estatal (82,8%), dado que el mismo concentra el 82,8% de los alumnos matriculados en el nivel medio de la educación de adultos. Si lo analizamos por ámbito, el 7,0% del personal se encuentra cumpliendo funciones en establecimientos del ámbito rural, estando a cargo del 3,9% del alumnado. Ver cuadro 3.



(*) El personal docente en actividad total hace referencia a todas las personas con designación docente que se desempeñan en las unidades educativas del nivel.

(**) Los docentes con horas cátedra se encuentran incluidos en el total del personal docente.
 Los departamentos Minas y Pocho no cuentan con nivel medio de adultos.

EDUCACIÓN ARTÍSTICA

CUADRO 1. Escuelas artísticas, alumnos y personal docente en actividad por sector

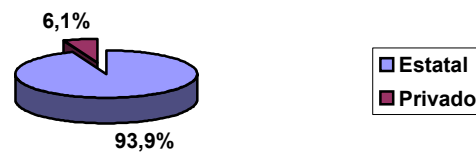
	Total General	Estatad	Privado
Escuelas Artísticas	35	30	5
Alumnos	11.724	11.007	717
Personal Docente (*)	831	731	100

(*) El personal docente en actividad hace referencia a todas las personas con designación docente que se desempeñan en las unidades educativas de educación artística.

La oferta de educación artística es exclusivamente de dependencia provincial.

Las 30 escuelas que pertenecen al sector estatal atienden a 11.121 alumnos que corresponden al 93,9% del total provincial.

Gráfico 1. Distribución porcentual de los alumnos por sector



CUADRO 2. Escuelas artísticas, alumnos y personal docente en actividad por sector según departamento

Departamento	Total General			Estatal			Privado		
	Escuelas Artísticas	Alumnos	Personal Docente (*)	Escuelas Artísticas	Alumnos	Personal Docente	Escuelas Artísticas	Alumnos	Personal Docente
Total Córdoba	35	11.724	831	30	11.007	731	5	717	100
Capital	5	3.240	258	4	3.056	226	1	184	32
Cruz del Eje	2	681	63	2	681	63			
General San Martín	2	893	73	2	893	73			
Ischilín	1	211	17	1	211	17			
Juárez Celman	2	542	17	2	542	17			
Marcos Juárez	1	1.102	15	1	1.102	15			
Pte. Roque Sáenz Peña	1	342	20	1	342	20			
Punilla	2	289	24	2	289	24			
Río Cuarto	4	1.305	82	3	1.268	72	1	37	10
Río Segundo	2	180	25	1	68	13	1	112	12
San Javier	1	101	20	1	101	20			
San Justo	4	1.015	78	4	1.015	78			
Santa María	1	133	3	1	133	3			
Sobremonte	1	125	2	1	125	2			
Tercero Arriba	2	596	45	1	390	25	1	206	20
Unión	4	969	89	3	791	63	1	178	26

(*) El personal docente en actividad hace referencia a todas las personas con designación docente que se desempeñan en las unidades educativas de educación artística.

Los departamentos Calamuchita, Colón, General Roca, Minas, Pocho, Río Primero, Río Seco, San Alberto, Totoral y Tulumba no cuentan con educación artística. Esta oferta cuenta con unidades educativas en el ámbito rural solamente en los departamentos Santa María y Río Cuarto (con un total de 340 alumnos), lo demás corresponde al ámbito urbano.

CUADRO 3. Alumnos total y varones por sector nivel/ talleres según departamento y carrera (parte 1de 2)

Departamento	Carrera	Total General		Estatal				Privado			
				Todos los niveles		Talleres		Todos los niveles		Talleres	
		Total	Varones	Total	Varones	Total	Varones	Total	Varones	Total	Varones
Total Córdoba		11.724	4.280	5.094	2.230	5.913	1.753	404	162	313	135
Capital	Artes Gráficas y Audiovisuales	542	222			542	222				
	Artes Plásticas (pintura, escultura, grabado, cerámica, dibujo)	446	77	145	21	301	56				
	Artesanías	141	60			141	60				
	Diseño	274	27			274	27				
	Música	1.837	983	1.653	871			77	35	107	77
Cruz del Eje	Artes Plásticas (pintura, escultura, grabado, cerámica, dibujo)	166	68	40	13	126	55				
	Diseño	13	6			13	6				
	Música	423	177	423	177						
	Otros	79	42			79	42				
General San Martín	Artes Gráficas y Audiovisuales	62	22			62	22				
	Artes Plásticas (pintura, escultura, grabado, cerámica, dibujo)	311	87	79	22	232	65				
	Diseño	86	20	86	20						
	Música	434	176	434	176						
Ischilín	Artes Plásticas (pintura, escultura, grabado, cerámica, dibujo)	211	52			211	52				
Juárez Celman	Artes Plásticas (pintura, escultura, grabado, cerámica, dibujo)	187	57			187	57				
	Danzas	34				34					
	Música	184	89			184	89				
	Teatro	22	4			22	4				
	Otros	115	13			115	13				
Marcos Juárez	Artes Plásticas (pintura, escultura, grabado, cerámica, dibujo)	269	68			269	68				
	Danzas	221				221					
	Música	205	102			205	102				
	Teatro	235	45			235	45				
	Otros	172	40			172	40				
Presidente Roque Saénz Peña	Artes Plásticas (pintura, escultura, grabado, cerámica, dibujo)	181	45	35	1	146	44				
	Teatro	132	18			132	18				
	Otros	29	12			29	12				

CUADRO 3. Alumnos total y varones por sector nivel/ talleres según departamento y carrera (parte 2 de 2)

Departamento	Carrera	Total General		Estatal				Privado			
				Todos los niveles		Talleres		Todos los niveles		Talleres	
		Total	Varones	Total	Varones	Total	Varones	Total	Varones	Total	Varones
Punilla	Artes Plásticas (pintura, escultura, grabado, cerámica, dibujo)	178	51			178	51				
	Música	42	25			42	25				
	Otros	69	26			69	26				
Río Cuarto	Artes Gráficas y Audiovisuales	103	23	103	23						
	Artes Plásticas (pintura, escultura, grabado, cerámica, dibujo)	205	44	84	16	121	28				
	Artesanías	34				34					
	Danzas	8						8			
	Diseño	17	1	17	1						
	Música	764	369	682	353	53	16	29			
Otros	174	50			174	50					
Río Segundo	Música	180	84	68	29			56	27	56	28
San Javier	Artes Plásticas (pintura, escultura, grabado, cerámica, dibujo)	101	28	65	14	36	14				
San Justo	Artes Plásticas (pintura, escultura, grabado, cerámica, dibujo)	253	94			253	94				
	Diseño	41	3			41	3				
	Música	721	331	467	212	254	119				
Santa María (*)	Música	133	56			133	56				
Sobremonte	Artes Plásticas (pintura, escultura, grabado, cerámica, dibujo)	78	29			78	29				
	Música	47	29			47	29				
Tercero Arriba	Artes Plásticas (pintura, escultura, grabado, cerámica, dibujo)	206	35					56	5	150	30
	Música	390	177	390	177						
Unión	Artes Gráficas y Audiovisuales	110	39			110	39				
	Artes Plásticas (pintura, escultura, grabado, cerámica, dibujo)	397	100	87	29	310	71				
	Danzas	21	1	21	1						
	Diseño	48	4			48	4				
	Música	393	169	215	74			178	95		

(*) Bandas Musicales en Servicios penitenciarios que posteriormente fue incorporado a la currícula de educación de adultos.

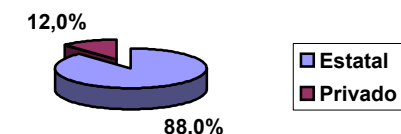
Los departamentos Calamuchita, Colón, General Roca, Minas, Pocho, Río Primero, Río Seco, San Alberto, Totoral y Tulumba no cuentan con educación artística. Esta oferta cuenta con unidades educativas en el ámbito rural solamente en los departamentos Santa María y Río Cuarto (con un total de 340 alumnos), lo demás corresponde al ámbito urbano.

CUADRO 4. Personal docente en actividad total y con horas cátedra por sector según departamento

Departamento	Total General		Estatal		Privado	
	Personal Docente (*)	Con horas cátedra (**)	Personal Docente	Con horas cátedra	Personal Docente	Con horas cátedra
Total Córdoba	831	732	731	654	100	78
Capital	258	232	226	204	32	28
Cruz del Eje	63	54	63	54		
General San Martín	73	64	73	64		
Ischilín	17	14	17	14		
Juárez Celman	17	14	17	14		
Marcos Juárez	15	12	15	12		
Pte. Roque Sáenz Peña	20	16	20	16		
Punilla	24	21	24	21		
Río Cuarto	82	79	72	71	10	8
Río Segundo	25	20	13	11	12	9
San Javier	20	19	20	19		
San Justo	78	67	78	67		
Santa María (***)	3	2	3	2		
Sobremonte	2	2	2	2		
Tercero Arriba	45	40	25	25	20	15
Unión	89	76	63	58	26	18

La proporción de personal docente es mayor en el sector estatal (88,0 %), dado que el mismo concentra el 93,9 % de los alumnos matriculados en educación artística. Ver cuadro 1.

Gráfico 2. Distribución porcentual del personal docente por sector



(*) El personal docente en actividad hace referencia a todas las personas con designación docente que se desempeñan en las unidades educativas de educación artística.

(**) Los docentes con horas cátedra se encuentran incluidos en el total del personal docente.

(***) Bandas Musicales en Servicios penitenciarios que posteriormente fue incorporado a la currícula de educación de adultos.

Los departamentos Calamuchita, Colón, General Roca, Minas, Pocho, Río Primero, Río Seco, San Alberto, Totoral y Tulumba no cuentan con educación artística. Esta oferta cuenta con unidades educativas en el ámbito rural solamente en los departamentos Santa María y Río Cuarto (con un total de 340 alumnos), lo demás corresponde al ámbito urbano.

***CAPACITACIÓN LABORAL Y FORMACIÓN
PROFESIONAL***

CUADRO 1. Unidades educativas, alumnos y personal docente en actividad según organismo del que dependen

Organismo	Dirección	Unidades	Alumnos	Personal Docente (*)
Total Córdoba		35	6.927	452
Ministerio de Educación	Dirección de Educación Media, Especial y Superior	2	205	23
	Dirección de Educación Inicial y Primaria	1	707	9
	Dirección de Regímenes Especiales	2	418	19
	Dirección de Institutos Privados de Enseñanza	1	55	17
Ministerio de la Producción		29	5.542	384

(*) El personal docente en actividad hace referencia a todas las personas con designación docente que se desempeñan en las unidades educativas de formación profesional.

Este cuadro incluye exclusivamente la oferta de dependencia provincial, por lo que no figuran los servicios del Ministerio de Salud de la Provincia, de la Municipalidad y otros.

CUADRO 2. Unidades educativas, alumnos, personal docente en actividad total y con horas cátedra según departamento

Departamento	Total General			
	Unidades	Alumnos	Personal Docente (*)	Con horas cátedra (**)
Total Córdoba	35	6.927	452	61
Capital	2	597	49	8
Colón	4	738	42	
Cruz del Eje	1	236	14	
General Roca	1	289	12	
General San Martín	4	668	35	16
Ischilín	1	114	8	
Juárez Celman	1	71	3	
Marcos Juárez	2	359	31	
Pte. Roque Sáenz Peña	1	707	9	3
Punilla	2	330	33	3
Río Cuarto (***)	4	744	71	26
Río Primero	1	132	12	3
Río Segundo	1	204	17	
San Javier	1	276	25	
San Justo	3	336	28	
Santa María	1	346	15	
Tercero Arriba	3	647	42	2
Unión	2	133	6	

(*) El personal docente en actividad hace referencia a todas las personas con designación docente que se desempeñan en las unidades educativas de formación profesional.

(**) Los docentes con horas cátedra se encuentran incluidos en el total del personal docente.

(***) Existe una unidad educativa de educación formal que posee un anexo que brinda capacitación laboral y formación profesional, el cual ha sido contabilizado como unidad.

Los departamentos Calamuchita, Minas, Pocho, Río Seco, San Alberto, Sobremonte Totoral y Tulumba no cuentan con oferta educativa de capacitación laboral y formación profesional. Esta oferta posee en el sector privado solamente una unidad educativa, localizada en el departamento Río Cuarto (55 alumnos y 17 docentes), lo restante es de gestión estatal.

Este cuadro incluye exclusivamente la oferta de dependencia provincial, por lo que no figuran los servicios del Ministerio de Salud de la Provincia, de la Municipalidad y otros.

CUADRO 3. Alumnos total y varones según departamento y localidad

Departamento (*)	Localidad	Total General	Varones
Total Córdoba		6.927	3.279
Capital	Córdoba	597	472
Colón	Jesús María	254	101
	La Calera	166	94
	Río Ceballos	127	55
	Villa Allende	191	136
Cruz del Eje	Cruz del Eje	236	81
General Roca	Villa Valeria	289	123
General San Martín	Etruria	19	13
	Villa María	347	100
	Villa Nueva	302	134
Ischilín	Dean Funes	114	21
Juárez Celman	General Cabrera	71	15
Marcos Juárez	Alejo Ledesma	156	53
	Corral de Bustos	203	56
Pte. Roque Saenz Peña	Laboulaye	707	387
Punilla	Villa Carlos Paz	161	74
	Villa Giardino	169	87
Río Cuarto	Río Cuarto	744	391
Río Primero	Obispo Trejo	132	31
Río Segundo	Laguna Larga	204	82
San Javier	Villa Dolores	276	61
San Justo	Miramar	87	50
	Porteña	63	13
	San Francisco	186	70
Santa María	Alta Gracia	346	168
Tercero Arriba	Almafuerte	301	182
	Las Perdices	61	12
	Río Tercero	285	176
Unión	Bel Ville	97	16
	Pascanas	36	25

Los departamentos Calamuchita, Minas, Pocho, Río Seco, San Alberto, Sobremonte, Totoral y Tulumba no cuentan con oferta educativa de capacitación laboral y formación profesional.

Este cuadro incluye exclusivamente la oferta de dependencia provincial, por lo que no figuran los servicios del Ministerio de Salud de la Provincia, de la Municipalidad y otros.

CUADRO 4. Alumnos total y varones que obtuvieron certificados en el ciclo lectivo 2000 según rama y título/ especialidad (parte 1 de 3)

Rama	Título/ especialidad	Total General	Varones
Total Córdoba		5.064	2.016
Bellas artes	Cerámica	10	
Diseño	Diseño Gráfico con PC	46	17
Artesanías	Artesanías Básicas	79	2
	Manualidades	30	
	Marroquinería	12	
	Cestería Japonesa y Artesanía Creativa	16	
	Pintura Decorativa sobre Tela	6	
Lenguas y culturas extranjeras	Auxiliar en Lectoescritura Inglesa Nivel I	33	11
	Auxiliar en Lectoescritura Inglesa Nivel II	22	6
	Auxiliar en Traducción Escrita Inglesa	69	20
Ventas	Ventas	22	9
Contabilidad, auditoría, teneduría de libros	Auxiliar Contable	18	2
	Administrativo Contable	216	30
Redes	Operador de Internet	19	5
Sistemas operativos	Operador de PC	923	250
	Operador de PC-Aux. de Programación-Nivel I	74	28
	Operador de PC-Aux. de Programación-Nivel II	13	5
	Operador de PC-Auxiliar de Analista de Sistema	10	4
	Operador de PC-Nivel I (Curso Cuatrimestral)	216	71
	Operador de PC-Nivel II (Curso Cuatrimestral)	100	27

CUADRO 4. Alumnos total y varones que obtuvieron certificados en el ciclo lectivo 2000 según rama y título/ especialidad (parte 2 de 3)

Rama	Título/ especialidad	Total General	Varones
Mecánica	Tornero	3	3
	Mecánico Agrícola	8	8
	Mecánica de Máquinas Herramientas	18	18
	Mecánica General	105	104
Metalistería	Soldador	22	22
Electricidad	Instalador Eléctrico en Inmuebles	373	309
	Electricista para Mantenim. de Fábrica	42	42
	Electricista	8	8
Electrónica	Electrónico	23	21
Mantenimiento de vehículos	Electricista del Automotor	22	22
	Mecánica del Automotor	64	55
Alimentación y bebidas	Cocina Básica	271	10
	Cocina y Repostería	69	2
	Cocina, Repostería y Decoración	90	16
	Industrialización y Conservación de Alimentos	47	5

CUADRO 4. Alumnos total y varones que obtuvieron certificados en el ciclo lectivo 2000 según rama y título/ especialidad (parte 3 de 3)

Rama	Título/ especialidad	Total General	Varones
Confección	Corte y Confección	38	
	Tejido a mano	58	
	Costura Básica	346	1
	Costura Industrial	10	1
Materiales (madera, papel, plástico, vidrio, etc.)	Carpintero	90	68
	Carpintero de Banco	169	148
Edificación, construcción	Instalador Sanitario	66	64
	Instalador Gasista de 3ra. Categoría	388	352
	Albañil	15	15
	Herrería de Obra	72	63
Apicultura	Apicultor	43	37
Horticultura	Huerta Orgánica y Jardinería	103	27
Floricultura	Florista Profesional	64	15
Hotelería y restaurantes	Auxiliar de salón, mozo o camarero	128	25
Viajes y turismo	Auxiliar de Informante Turístico	6	
	Informante Turístico	245	59
Peluquería	Peluquero Unisex	124	9

Este cuadro incluye exclusivamente la oferta de dependencia provincial, por lo que no figuran los servicios del Ministerio de Salud de la Provincia, de la Municipalidad y otros.

GLOSARIO

TIPOS DE EDUCACIÓN:

Son las diferentes formas en que se organiza la educación en función a la población a la que se dirigen, definida a partir de la edad de los alumnos, de sus necesidades educativas, o de sus inquietudes o motivaciones.

Cada uno de los tipos de educación cuenta con una organización curricular específicamente diseñada, con modalidades pedagógicas particulares y una articulación interna en niveles de complejidad creciente. Los Tipos de Educación son: Común, Especial, Adultos, Artística y Otros.

a) Educación Común:

Está destinada a la mayor parte de la población. Cumple con el objetivo de lograr que la población escolarizada adquiera los conocimientos, las destrezas, capacidades, actitudes y valores que la estructura del sistema educativo prevé en los plazos y en las edades teóricas previstos. Los contenidos apuntan a la formación general, permitiendo la especialización a medida que el alumno avanza en los niveles educativos.

b) Educación Especial:

Se dirige a las personas con necesidades educativas especiales motivadas por causas de tipo psico-físico y/o social, que requieren atención específica de manera transitoria o permanente.

Atendiendo a esta diversidad, sus estrategias de enseñanza se caracterizan por una alta flexibilidad y por tanto variabilidad (sistemas diferentes de organización de contenidos, de evaluación y de acreditación), definidas a partir de la problemática particular que presenten los sujetos.

c) Educación de Adultos:

Está destinada a jóvenes y adultos que no accedieron o completaron los niveles primario o medio de educación común en los términos previstos y a quienes necesiten desarrollar capacidades técnicas y/o profesionales. Pretende el desarrollo integral, el enriquecimiento de habilidades y la adquisición y/o actualización de conocimientos en áreas específicas, en el marco de la inserción social.

d) Educación Artística:

Responde a las necesidades de aquellas personas que a partir de diferentes motivaciones, inquietudes e iniciativas demandan una educación en los diferentes campos del arte.

e) Otros:

Incluye aquellos servicios no contemplados en los tipos de educación anteriores. Atienden a los sujetos comprendidos o no, en los otros tipos de educación de la estructura formal o no formal, con la finalidad de enriquecer las ofertas educativas y ofrecer otras acciones de desarrollo y capacitación.

NIVELES

Los niveles son los tramos en que se estructura el sistema educativo formal. Se corresponden con las necesidades individuales de las etapas del proceso psico-físico-evolutivo articulado con el desarrollo psico-físico social y cultural.

Los niveles son:

a) Inicial:

Tiene por objeto la socialización, educación temprana y asistencia adecuada, que garantice la calidad de los resultados en todas las etapas de aprendizaje. En la Educación Común, se orienta a niños/as de 45 días a 5 años de edad, siendo el último año obligatorio en términos de garantizar la oferta. En la Educación Especial, este nivel se adecua a la problemática de la población que atiende.

b) Primario:

Tiene por objeto la adquisición de competencias básicas, la apropiación de conocimientos elementales y comunes, imprescindibles para toda la población. Para Educación Común, la primaria es obligatoria, consta de 6 años de duración a partir de los 6 años de edad y está organizada en dos ciclos. Este nivel existe también para los Tipos de Educación Especial, de Adultos y Artística, con las particularidades que cada Tipo de Educación requiere.

c) Medio:

Tiene por objeto profundizar el conocimiento en un conjunto de saberes según modalidades y orientaciones científicas, técnicas, humanísticas, sociales, etc. Para la Educación Común, tiene una duración de 6 años como mínimo después del cumplimiento del nivel primario. Consta de dos ciclos. El primero de ellos, el Ciclo Básico Unificado y el segundo, el Ciclo de Especialización, ambos de tres años de duración. Este nivel existe también para los Tipos de Educación Especial, de Adultos y Artística, con las particularidades que cada Tipo de Educación requiere. Existen Trayectos Técnicos Profesionales y/o itinerarios Formativos como una oferta complementaria integrada a este nivel. En ellos, los alumnos reciben, además del título de base de la orientación del Ciclo de Especialización cursado, una o más certificaciones técnicas.

d) Superior:

Es la formación académica de grado para el ejercicio de la docencia, el desempeño técnico, profesional, artístico o el conocimiento y la investigación científico-tecnológica a través de instituciones no universitarias y universitarias.

e) Cuaternario:

Es la formación de posgrado que tiene como requisito haber terminado la etapa de grado o acreditar conocimiento y experiencia suficientes para el cursado del mismo. Tiene como objetivo profundizar y actualizar la formación cultural, docente, científica, artística y tecnológica mediante la investigación, la reflexión crítica sobre la disciplina y el intercambio sobre los avances en las especialidades. Incluye especializaciones, maestrías y doctorados.

EDUCACIÓN FORMAL

Es aquella que permite la movilidad vertical de los alumnos, esto es, acredita para continuar los estudios en el año/ciclo/nivel siguiente. También permite la movilidad horizontal, es decir, ofrece la posibilidad de continuar el proceso entre niveles educativos equivalentes.

EDUCACIÓN NO FORMAL

Es aquella que complementa, amplía y/o satisface las necesidades educativas no atendidas o cubiertas por la educación formal, de manera simultánea o no, respecto de las ofertas educativas formales. Cada servicio de la educación no formal puede tener su propia jerarquización y secuenciación independiente de la educación formal como así también de otros servicios de la educación no formal.

ESTABLECIMIENTO EDUCATIVO

Es la unidad donde se organiza la oferta educativa, cuya creación o autorización se registra bajo un acto administrativo (ley, decreto, resolución o disposición). Existe en él una autoridad máxima como responsable pedagógico-administrativo, con una planta funcional asignada, para impartir educación a un grupo de alumnos.

Dicha educación puede impartirse en el mismo lugar físico donde se encuentra el responsable pedagógico-administrativo, fuera del mismo, o en forma combinada, independientemente de la organización y modalidad de prestación (presencial o a distancia).

Un establecimiento puede funcionar en una o en varias localizaciones.

a) Sede:

Es la localización donde cumple sus funciones la máxima autoridad pedagógica -administrativa del establecimiento.

b) Anexo:

Es la sección o grupo de secciones que depende pedagógica y administrativamente de una localización-sede y funciona en otro lugar geográfico.

UNIDAD EDUCATIVA FORMAL

Es la concreción del proyecto educativo que se organiza en un establecimiento para impartir educación formal en torno a un determinado tipo de educación y nivel.

UNIDAD EDUCATIVA NO FORMAL

Es la concreción del proyecto educativo que se organiza en un establecimiento para impartir un servicio de educación no formal.

Bibliografía:

Dirección Nacional de Información y Evaluación de la Calidad Educativa (DINIECE) (2004): **Definiciones Básicas para la Producción de Estadísticas Educativas**. Dirección Nacional de Información y Evaluación de la Calidad Educativa. Ministerio de Educación, Ciencia y Tecnología, Buenos Aires.

Ley Provincial de Educación de la Provincia de Córdoba N° 8113/91.

Ley de la Provincia de Córdoba por cambio de estructuras del Sistema Educativo N° 8525/95.